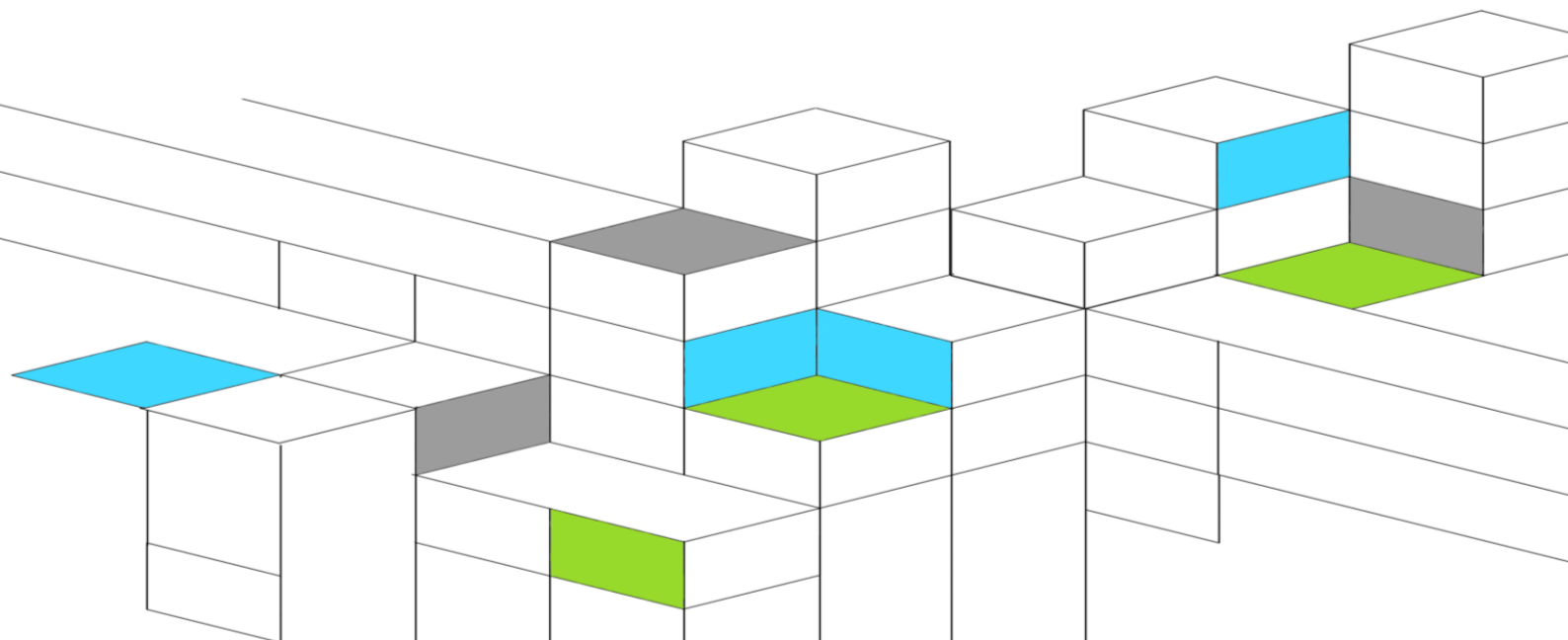


Lubuskie Partnerstwo Wspierania Osób Młodych na Rynku Pracy



Zestaw rekomendacji w zakresie efektywnego wspierania osób młodych NEET znajdujących się w najtrudniejszej sytuacji na rynku pracy w województwie lubuskim



Stowarzyszenie Młodych Lubuszan

Sulęcín 2016

Strona **1**



Fundusze Europejskie
Wiedza Edukacja Rozwój

Unia Europejska
Europejski Fundusz Społeczny



*Publikacja powstała w ramach realizacji projektu:
„REKOMENDACJE I PARTNERSTWO DLA ZWIĘKSZENIA ZAKRESU I TRAFNOŚCI AKTYWIZACJI
ZAWODOWEJ OSÓB MŁODYCH W WOJEWÓDZTWIE LUBUSKIM ZNAJDUJĄCYCH SIĘ
W NAJTRUDNIEJSZEJ SYTUACJI NA RYNKU PRACY”*

*Projekt współfinansowany przez Unię Europejską
w ramach Europejskiego Funduszu Społecznego*

*Projekt realizowany na podstawie umowy
zawartej z Ministerstwem Rodziny, Pracy i Polityki Społecznej*

Program Operacyjny Wiedza Edukacja Rozwój
Oś priorytetowa: II. Efektywne polityki publiczne dla rynku pracy, gospodarki i edukacji
Działanie: 2.4. Modernizacja publicznych i niepublicznych służb zatrudnienia
oraz lepsze dostosowanie ich do potrzeb rynku pracy

Realizator projektu:

Stowarzyszenie Młodych Lubuszan

Partnerzy:

Międzynarodowe Centrum Partnerstwa – Partners Network
Stowarzyszenie Wspólnota Bona Fide



Kluczowi eksperci projektu:

Jadwiga Olszowska-Urban – Ekspert/Trener Partnerstwa Lokalnego, Komunikacji Interpersonalnej i Społecznej, specjalista Public Relations
Marcin Piotrowski – Ekspert ds. Funduszy Krajowych i Europejskich
Bartosz Urban – Ekspert Partnerstwa Lokalnego
Marcin Dziółko – Ekspert ds. Rynku Pracy, socjolog, właściciel firmy badawczo-doradczej

Recenzja:

Dorota Anna Kowalska
Iwona Rataj
Marcin Dziółko

Redakcja:

Małgorzata Brzózka
Marcin Piotrowski

Opracowanie graficzne i skład:

Adam Piotrowski

Wydawca:

Stowarzyszenie Młodych Lubuszan
ul. Szpitalna 9
69-200 Sulęcín
e-mail: biuro@lubuszenie.org.pl
<http://www.lubuszenie.org.pl>

Sulęcín 2016

Publikacja bezpłatna

WYKAZ SKRÓTÓW:

EFS	Europejski Fundusz Społeczny
IOK	Instytucja Organizująca Konkurs
IP	Instytucja Pośrednicząca
IRP	Instytucje Rynku Pracy
IZ	Instytucja Zarządzająca
KG OHP	Komenda Główna Ochotniczych Hufców Pracy
KW OHP	Komenda Wojewódzka Ochotniczych Hufców Pracy
KOP	Komisja Oceny Projektów
LGD	Lokalna Grupa Działania
LGDS	Lokalna Grupa Działania Społecznego
MR	Ministerstwo Rozwoju
MRPIPS	Ministerstwo Rodziny Pracy i Polityki Społecznej
NEET	not in employment, education or training, czyli osoba, która nie pracuje, nie kształci się i nie szkoli się
NGO	Organizacje pozarządowe
OPS	Ośrodek Pomocy Społecznej
PCPR	Powiatowe Centrum Pomocy Rodzinie
PO WER	Program Operacyjny Wiedza Edukacja Rozwój
PUP	Powiatowy Urząd Pracy
ROPS	Regionalny Ośrodek Polityki Społecznej
RPO	Regionalny Program Operacyjny
RPO WL	Regionalny Program Operacyjny Województwa Lubuskiego
SZOOP	Szczegółowy Opis Osi Priorytetowych
WUP	Wojewódzki Urząd Pracy

Spis treści

Wprowadzenie	7
1. Informacje o założeniach projektu	8
2. Zakres i metodyka opracowania rekomendacji	11
3. Diagnoza, problemy, uwarunkowania sytuacji osób młodych w województwie lubuskim	15
4. Rekomendacje w zakresie efektywnego wspierania osób młodych NEET znajdujących się w najtrudniejszej sytuacji na rynku pracy w województwie lubuskim	23
<i>4.1. Rekomendacje dla instytucji rynku pracy w zakresie sposobu dotarcia do jak najszerzej liczby osób młodych na rynku pracy, w tym z grupy NEET, uwzględniającego najefektywniejsze sposoby rekrutacji oraz najskuteczniejsze metody wsparcia aktywizacyjnego</i>	<i>23</i>
<i>Rekomendacja 4.1.1. Wykorzystanie potencjału mediów elektronicznych i społecznościowych w dotarciu do jak najszerzej liczby osób młodych na rynku pracy, w tym z grupy NEET oraz rekrutacji</i>	<i>23</i>
<i>Rekomendacja 4.1.2. Efektywne dotarcie do jak najszerzej liczby osób młodych na rynku pracy, w tym z grupy NEET oraz efektywne sposoby rekrutacji</i>	<i>30</i>
<i>Rekomendacja 4.1.3. Skuteczne metody wsparcia aktywizacyjnego dla osób młodych, w tym NEET zagrożonych wykluczeniem społecznym z uwagi na dyskryminację wielokrotną</i>	<i>40</i>
<i>4.2. Rekomendacje w zakresie wspierania osób młodych przez WUP, w tym sformułowanie kryteriów konkursowych dla konkursów ogłaszanych w ramach Osi I PO WER</i>	<i>45</i>
<i>Rekomendacja 4.2.1. Elastyczne, efektywne projekty lokalne</i>	<i>45</i>
<i>Rekomendacja 4.2.2. Kryteria konkursowe specyficzne dla województwa lubuskiego</i>	<i>54</i>
<i>4.3. Rekomendacje w zakresie wspierania osób młodych przez MRPiPS oraz KG OHP, w tym sformułowanie kryteriów konkursowych dla konkursów ogłaszanych przez MRPiPS w ramach Osi I PO WER</i>	<i>60</i>

<i>Rekomendacja 4.3.3. Rozwiązania w zakresie wspierania osób młodych przez MRPIPS oraz KG OHP, w tym sformułowanie kryteriów konkursowych dla konkursów ogłaszanych przez MRPIPS w ramach Osi I PO WER.....</i>	<i>60</i>
4.4. Rekomendacje zawierające sposób funkcjonowania partnerstwa po zakończeniu realizacji projektu, celem zapewnienia trwałości.	69
<i>Rekomendacja 4.4.1. Baza dobrych praktyk w zakresie efektywnej aktywizacji osób NEET.....</i>	<i>69</i>
<i>Rekomendacja 4.4.2. Konferencje strategiczne jako instrument rozwoju Partnerstwa.</i>	<i>72</i>
4.5. Rekomendacje dodatkowe oraz systemowe, a także w zakresie włączenia w mainstreaming strategiczny.....	75
<i>Rekomendacja 4.5.1. PARTNERSTWO - PROGRAM - AKTYWIZACJA. Mainstreaming strategiczny.....</i>	<i>75</i>
<i>Rekomendacja 4.5.2. Wczesna interwencja socjalna jako kluczowy element przeciwdziałania zjawisku NEET.</i>	<i>78</i>
<i>Rekomendacja 4.5.3. Lokalna Grupa Działania Społecznego jako skuteczny instrument aktywizacji osób NEET.....</i>	<i>83</i>
<i>Rekomendacja 4.5.4. Koszty pośrednie projektów skierowanych do osób NEET powiększone o 5% wydatków na rekrutację (współfinansowanych z EFS w latach 2014-2020).....</i>	<i>87</i>
5. Propozycje dodatkowych kierunków działań na rzecz osób młodych na rynku pracy, w tym z grupy NEET w województwie lubuskim.....	90
6. Instytucje wchodzące w skład Partnerstwa oraz uczestniczące w działaniach projektu oraz w procesie opracowywania rekomendacji i konsultacji	94
7. Porozumienie w sprawie powołania Lubuskiego Partnerstwa Wspierania Osób Młodych na Rynku Pracy.....	97

Wyzwaniem dla Europy, Polski, a także województwa lubuskiego jest wysoki poziom bezrobocia ludzi młodych. Aby poprawić tę sytuację należy podjąć działania, które mają charakter synergiczny. Istotną rolę mają w tym względzie partnerstwa.

Przeciwdziałanie zjawisku NEET jest jednym z aktualnych i ważnych wyzwań dla systemu edukacji, rynku pracy oraz dla całej polityki społecznej.

Komisja Europejska podjęła działania mające na celu wsparcie młodych w podejmowaniu zatrudnienia. Częścią Pakietu *Youth Employment Package* jest inicjatywa ustanowienia *Gwarancji dla młodzieży (Youth Guarantee)*, czyli skierowany do państw członkowskich UE postulat zapewnienia młodym ludziom w wieku do 25 lat – którzy nie mają zatrudnienia, ani nie uczestniczą w kształceniu lub szkoleniu (NEET) – dobrej jakości oferty zatrudnienia, dalszego kształcenia, przyuczenia do zawodu lub stażu.

Na podstawie doświadczeń – realizacji *Gwarancji dla młodzieży* – stwierdzono konieczność zwiększenia zakresu i trafności oferty aktywizacyjnej wobec osób młodych znajdujących się w najtrudniejszej sytuacji na rynku pracy.

Konieczne stało się wypracowanie **rekomendacji**, które mogą poprawić dotarcie do jak najszerszej liczby osób z grupy docelowej Osi I PO WER, którzy znajdują się w najtrudniejszej sytuacji na rynku pracy, w szczególności tych, którzy nie pracują, nie uczestniczą w kształceniu i szkoleniu (tj. osób z kategorii NEET), i nie są zarejestrowani w PUP oraz formułowanie kryteriów w konkursach na aktywizację powyższej grupy docelowej.

Rekomendacje powinny zostać wypracowane przy zaangażowaniu różnych interesariuszy działających lokalnie i regionalnie w obszarze rynku pracy, którzy zawiążą w tym celu partnerstwo. Stowarzyszenie Młodych Lubuszan wraz z partnerami podjęło się tego wyzwania, czego rezultatem są niniejsze rekomendacje.

Jesteśmy przekonani, że przyczynią się one do urzeczywistnienia wielu inicjatyw, przedsięwzięć, które zwiększą zakres i trafność oferty aktywizacyjnej wobec osób młodych - znajdujących się w najtrudniejszej sytuacji na rynku pracy w województwie lubuskim.

1. Informacje o założeniach projektu

Zestaw rekomendacji jest efektem projektu „Rekomendacje i partnerstwo dla zwiększenia zakresu i trafności aktywizacji zawodowej osób młodych w województwie lubuskim znajdujących się w najtrudniejszej sytuacji na rynku pracy”, którego celem głównym jest „Zwiększenie zakresu i trafności oferty aktywizacyjnej wobec osób młodych znajdujących się w najtrudniejszej sytuacji na rynku pracy w województwie lubuskim na podstawie 1 powołanego partnerstwa, 1 wypracowanego zestawu rekomendacji wykorzystanych przez instytucje rynku pracy przy udzielaniu wsparcia (do XII 2016)”. Okres realizacji: 01.08.2016 – 31.12.2016.

Projekt został złożony w odpowiedzi na konkurs: „Zwiększenie zakresu i trafności oferty aktywizacyjnej wobec osób młodych znajdujących się w najtrudniejszej sytuacji na rynku pracy” w ramach Programu Operacyjnego Wiedza Edukacja Rozwój 2014-2020ER Osi Priorytetowej II – Efektywne Polityki Publiczne dla Rynku Pracy, Gospodarki i Edukacji, Działania 2.4 – Modernizacja publicznych i prywatnych służb zatrudnienia oraz lepsze dostosowanie ich do potrzeb rynku pracy.

Powyższy konkurs został ogłoszony przez Departament Wdrażania Europejskiego Funduszu Społecznego w Ministerstwie Rodziny, Pracy i Polityki Społecznej.

W projekcie zostało utworzone Lubuskie Partnerstwo Wspierania Osób Młodych na Rynku Pracy.

Grupą docelową w projekcie były instytucje rynku pracy z województwa lubuskiego (publiczne służby zatrudnienia, OHP, agencje zatrudnienia, instytucje szkoleniowe, instytucje dialogu społecznego, instytucje partnerstwa lokalnego) – podmioty, do których kierowane są rekomendacje wypracowane przez powołane w projekcie Lubuskie Partnerstwo Wspierania Osób Młodych na Rynku Pracy.

Dodatkowo: inne podmioty wspierające działania IRP: m.in. gminne centra informacji, akademickie biura karier, szkolne ośrodki kariery, organizacje pozarządowe zajmujące się problematyką rynku pracy oraz WUP, ROPS, PCPR, OPS, organizacje pracodawców, uczelnie,

szkoły ponadgimnazjalne, szkoły zawodowe, Powiatowe Rady Rynku Pracy, Wojewódzka Rada Rynku Pracy, agencje zatrudnienia, instytucje szkoleniowe, Lokalne Grupy Działania, NGO, pracodawcy i ich organizacje; Jednostki Samorządu Terytorialnego: gminy, powiaty, województwo.

Realizacja projektu i osiągnięcie zaplanowanych rezultatów przyczyniła się do osiągnięcia celu PO WER, przez powołane partnerstwo instytucji i podmiotów rynku pracy w województwie lubuskim, dzięki wypracowaniu pierwszego zestawu rekomendacji wykorzystanych przez instytucje rynku pracy poprawi się oferta, efektywność usług aktywizacyjnych skierowanych do ludzi młodych. Partnerstwo obejmuje reprezentatywnie wszystkie kategorie podmiotów istotnych dla zwiększenia efektywności działań wobec NEET w województwie.

Zdobyta w wyniku badań i rekomendacji WIEDZA przyczyni się bezpośrednio do zwiększenia efektywności, zakresu i trafności oferty aktywizacyjnej wobec NEET w województwie lubuskim.

Zaproponowana METODYKA badań, analiz, Partnerstwa oraz Rekomendacji umożliwi IRP efektywniejsze działanie wobec NEET. Działania diagnostyczno-analityczne opierają się na analizie desk research oraz badaniach pierwotnych empirycznych. Została zastosowana triangulacja: źródeł, metod, respondentów.

Badania i analizy miały charakter JAKOŚCIOWY.

W projekcie określono pytania badawcze (dotyczące specyfiki województwa lubuskiego) jako podstawa dla sformułowania rekomendacji oraz tematyki desk research, FGI i IDI:

1. Jakie są potencjały, zasoby i potrzeby osób młodych NEET nie zarejestrowanych w PUP, osób aktywizowanych?
2. Jakie są potrzeby i możliwości lokalnego rynku pracy i pracodawców w odniesieniu do możliwości aktywizowania NEET?
3. Które sposoby dotarcia do osób młodych NEET nie zarejestrowanych w PUP są/będą najbardziej skuteczne?
4. Jaki powinien być najefektywniejszy zakres kompleksowego i zindywidualizowanego wsparcia NEET?
5. Jaki jest poziom potencjału instytucji do aktywizacji NEET?

6. Jakie są lub powinny być najbardziej efektywne i miarodajne kierunki i obszary wsparcia młodzieży NEET?
7. Jakie są i jakie powinny być możliwe propozycje kryteriów wyboru projektów odzwierciedlających potrzeby pracodawców i potencjały osób aktywizowanych?
8. Jaki jest potencjał działań wczesnej interwencji socjalnej wobec NEET dla ich aktywizacji?
9. Jakie są możliwości wykorzystania produktów finalnych projektów innowacyjnych testujących i które z nich można wykorzystać w największym stopniu?

Patronat instytucjonalno-merytoryczny nad realizacją projektu objął Wojewódzki Urząd Pracy w Zielonej Górze.

Zadania zrealizowane w projekcie:

- Zadanie 1 - Działania związane z zawiązaniem - Lubuskiego Partnerstwa Wspierania Osób Młodych na Rynku Pracy - powołanego na rzecz wypracowania rekomendacji.
- Zadanie 2 - Działania związane z diagnozą i analizą potrzeb i potencjałów osób młodych, znajdujących się w najtrudniejszej sytuacji na rynku pracy, uwzględniająca specyfikę danego regionu oraz potrzeby i możliwości lokalnych pracodawców.
- Zadanie 3 - Działania związane z opracowaniem wstępnej wersji REKOMENDACJI Lubuskiego Partnerstwa Wspierania Osób Młodych na Rynku Pracy.
- Zadanie 4 - Działania związane z opracowaniem końcowej wersji REKOMENDACJI Lubuskiego Partnerstwa Wspierania Osób Młodych na Rynku Pracy.
- Zadanie 5 - Działania związane z przekazaniem REKOMENDACJI Lubuskiego Partnerstwa Wspierania Osób Młodych na Rynku Pracy do IRP w województwie Lubuskim.

W wyniku realizacji projektu powstał produkt:

ZESTAW REKOMENDACJI w zakresie efektywnego wspierania osób młodych NEET znajdujących się w najtrudniejszej sytuacji na rynku pracy w województwie lubuskim.

2. Zakres i metodyka opracowania rekomendacji

Regulamin konkursu przewidywał opracowanie zestawu rekomendacji zgodnie z określonym standardem.

Partnerstwo wypracowało zestaw rekomendacji, które charakteryzują się następującymi atrybutami:

- ✓ Będą wykorzystane przez instytucje rynku pracy przy udzielaniu wsparcia osobom młodym znajdującym się w najtrudniejszej sytuacji na rynku pracy w województwie.
- ✓ Są użyteczne i skuteczne, tj. pozwalają na takie zaplanowanie wsparcia, które w sposób najbardziej efektywny pozwoli z jednej strony dotrzeć do młodzieży, a z drugiej udzielić jej właściwej, ukierunkowanej pomocy. Rekomendacje definiują i priorytetyzują działania, które należy podjąć w celu wspierania osób młodych znajdujących się w najtrudniejszej sytuacji na rynku pracy w województwie.
- ✓ Są miarodajne i kompleksowe, ponieważ uwzględniają kilka perspektyw np.: perspektywę IRP, regionalnych instytucji zajmujących się młodzieżą czy perspektywę pracodawców.
- ✓ Odnoszą się do specyfiki danego regionu, biorą pod uwagę uwarunkowania i możliwości związane z chłonnością regionalnych rynków pracy, a także realne potrzeby i problemy regionalnych/lokalnych rynków pracy.
- ✓ Są operacyjne, zgodne z kryteriami SMART, tj. są szczegółowo i jednoznacznie określone, dotyczą konkretnych problemów, wskazują priorytety, kolejność działań i ryzyko, są sformułowane w sposób pozwalający na ustalenie wskaźnika/wskaźników pomiaru ich efektów, są także określone z uwzględnieniem otoczenia społecznego, tj. w szczególności potrzeb, oczekiwań i możliwości osób młodych oraz możliwości lokalnych rynków pracy, a także są realistyczne, tj. możliwe do zastosowania.
- ✓ Posiadają określone, skwantyfikowane wskaźniki (jakościowe oraz ilościowe), co umożliwia jednoznaczną ocenę, czy dana rekomendacja zostanie wdrożona i w jakim stopniu.
- ✓ Dotyczą co najmniej powiatu, a w uzasadnionych przypadkach również gminy. Uwzględniają specyfikę danego regionu, w tym sytuację społeczno gospodarczą.
- ✓ Wskazują konkretne rozwiązania dotyczące poprawy sytuacji młodzieży na lokalnym rynku pracy.
- ✓ Odpowiadają na źródłowe, zdiagnozowane przyczyny bezrobocia ludzi młodych na rynku regionalnym/lokalnym.

- ✓ Każda rekomendacja dotyczy konkretnie wskazanego zagadnienia, a do każdej rekomendacji zostały zaproponowane jedno lub więcej konkretnych działań.
- ✓ Zostały opracowane przez Partnerstwo z udziałem szerokiego spektrum przedstawicieli instytucji rynku pracy.
- ✓ Bazują na analizie i diagnozie sytuacji osób młodych w województwie oraz analizie potencjału lokalnych rynków oraz pracodawców.
- ✓ Zostaną wykorzystane zarówno przez instytucje centralne przy konkursach centralnych, jak i instytucje regionalne przy wspieraniu osób młodych na poziomie regionalnym, w celu lepszego dopasowania zakresu i trafności oferty aktywizacyjnej wobec osób młodych, znajdujących się w najtrudniejszej sytuacji na rynku pracy.
- ✓ Wskazują najbardziej skuteczne metody dotarcia do ww. osób młodych oraz najbardziej efektywne i miarodajne kierunki i obszary wsparcia młodzieży. Uwzględniają one kilka perspektyw: perspektywę instytucji rynku pracy, regionalnych instytucji zajmujących się młodzieżą oraz perspektywę pracodawców.

Partnerstwo przy opracowaniu rekomendacji wzięło pod uwagę:

- zapisy realizowanych programów (np. Plan realizacji Gwarancji dla młodzieży w Polsce), strategii (w szczególności strategii regionalnych: np. regionalnych strategii inteligentnych specjalizacji, regionalnych strategii rozwoju, regionalnych strategii innowacji, a także krajowych np. Strategia Europa 2020),
- działania współfinansowane z innych Działań PO WER oraz innych programów operacyjnych,
- dostępne analizy, raporty dotyczące danego województwa - w zakresie wsparcia osób młodych znajdujących się w najtrudniejszej sytuacji na rynku pracy,
- opracowania zawierające ocenę trafności i skuteczności dotychczas zrealizowanej pomocy dla ww. osób,
- wnioski z działań podejmowanych przez WUP ze środków Funduszu Pracy na przygotowanie organizacji,
- konkursów regionalnych mających na celu pobudzenie aktywności młodzieży na rynku pracy zgodnie z planem realizacji Gwarancji dla młodzieży.

Na zestaw rekomendacji składają się:

Rekomendacje obligatoryjne

1. Rekomendacje dla instytucji rynku pracy w zakresie sposobu dotarcia do jak największej liczby osób młodych na rynku pracy, w tym z grupy NEET, uwzględniającego najefektywniejsze sposoby rekrutacji oraz najskuteczniejsze metody wsparcia aktywizacyjnego.
2. Rekomendacje w zakresie wspierania osób młodych przez WUP, w tym sformułowanie kryteriów konkursowych dla konkursów ogłaszanych w ramach Osi I PO WER.
3. Rekomendacje w zakresie wspierania osób młodych przez MRPiPS oraz KG OHP, w tym sformułowanie kryteriów konkursowych dla konkursów ogłaszanych przez MRPiPS w ramach Osi I PO WER.
4. Rekomendacje zawierające sposób funkcjonowania partnerstwa po zakończeniu realizacji projektu, celem zapewnienia trwałość.

Rekomendacje dodatkowe/szczegółowe

5. DODATKOWO: Rekomendacje dodatkowe w zakresie włączenia w mainstreaming strategiczny, czyli uwzględnienia rekomendacji w dokumentach strategicznych: strategii rozwoju rynku pracy, strategii rozwiązywania problemów społecznych, strategii edukacyjne, Regionalny plan działań na rzecz zatrudnienia itp.

Metodyka oparcowania rekomendacji

Zgodnie z założeniami projektu zrealizowano następujące działania, których efektem są ostatecznie rekomendacje.

Etapem przygotowawczym były działania asocjacyjne. Odbyły się spotkania w każdym z powiatów. W ramach tworzenia partnerstwa przeprowadzono spotkania konsultacyjno - asocjacyjne we wszystkich powiatach. Spowodowało to zaangażowanie do Partnerstwa i rekomendacji wszystkich instytucji mających wpływ na aktywizację osób młodych.

Zorganizowano konferencję regionalną, na której zostało zawiązane Lubuskie Partnerstwo Wspierania Osób Młodych na Rynku Pracy w celu instytucjonalizacji tworzenia rekomendacji.

Kolejnym działaniem były badania i analizy własne empiryczne o charakterze jakościowym. Działania te były związane z diagnozą i analizą potrzeb oraz potencjałów osób młodych, znajdujących się w najtrudniejszej sytuacji na rynku pracy, uwzględniającą specyfikę danego regionu oraz potrzeby i możliwości lokalnych pracodawców. Zrealizowana została analiza desk research. Na podstawie tej analizy określona została luka wiedzy i informacji niezbędnych dla wygenerowania rekomendacji i zakres koniecznych badań empirycznych.

Zrealizowano badania empiryczne:

2) Badania własne empiryczne (metody IDI i FGI):

A. FGI i IDI z reprezentatywnym udziałem przedstawicieli instytucji Partnerstwa i pracowników (14 FGI powiatowe/lokalne, 1 FGI wojewódzki interinstytucjonalny z udziałem wszystkich kategorii podmiotów - z wykorzystaniem metodyki metaplanu - z udziałem minimum 12 respondentów w każdym FGI i 30 IDI z reprezentatywnym udziałem pracodawców lokalnych i regionalnych).

B. FGI i IDI z reprezentatywnym udziałem NEET, osób młodych, z wykorzystaniem metodyki metaplanu (64 IDI z respondentami reprezentatywnymi pod względem: wieku, płci, poziomu wykształcenia, powiatów).

Na podstawie zrealizowanych badań i analiz wypracowana została Wstępna Wersja Rekomendacji Lubuskiego Partnerstwa Wspierania Osób Młodych na Rynku Pracy.

Wypracowane rekomendacje wstępne zostały poddane szerokim konsultacjom społecznym w formie spotkań we wszystkich powiatach oraz spotkania wojewódzkiego.

Zebrano szereg uwag, które w większości zostały uwzględnione w wypracowanej wersji końcowej rekomendacji.

Na konferencji podsumowującej zaprezentowano oficjalnie rekomendacje i wypracowane rozwiązania w wersji ostatecznej. Rekomendacje zostały przekazane instytucjom rynku pracy, aby umożliwić im ich zastosowanie w działalności IRP.

3. Diagnoza, problemy, uwarunkowania sytuacji osób młodych w województwie lubuskim

Według danych WUP w Zielonej Górze (Tabela 1) jedną z liczniejszych grup bezrobotnych są osoby do 30 roku życia. W tej kategorii wiekowej na koniec września 2016 roku zarejestrowanych było 8100 bezrobotnych, tj. 25,9% ogółu. W tym miesiącu zarejestrowało się 2875 osób w wieku do 30 lat, wyrejestrowano 2837 osób, a 60 utraciło status osoby będącej w tej kategorii bezrobotnych. Największy odsetek bezrobotnych do 30 roku życia odnotowano w powiatach: wschowskim – 31,3%, krośnieńskim – 29,8%. Poziom bezrobocie wśród osób do 30 roku życia w województwie prezentuje się następująco.

Jak wynika z powyższych danych udział [%] bezrobotnych do 30 roku życia do ogółu w każdym z powiatów poza powiatem słuwickim jest dość wysoki. W każdym z powiatów występuje również wysoka liczba osób bezrobotnych do 30 roku życia, w tym najmniej tych osób jest w powiecie słuwickim.

Oznacza to, że w każdym z powiatów istnieją wyzwania związane z aktywizacją osób młodych, w tym NEET. Jednocześnie w każdym z powiatów, poza słuwickim, istnieje potencjalnie dużo beneficjentów projektów aktywizacyjnych.

Badania empiryczne jakościowe zrealizowane w ramach projektu potwierdziły różnorodność uwarunkowań w zakresie aktywizacji osób młodych w każdym z powiatów. Głównymi determinantami były: rolniczy charakter powiatu, położenie przygraniczne, istniejący duży pracodawca wiodący, brak wystarczającej liczby pracodawców w powiecie, co powoduje nierównowagę na rynku pracy, efektywność funkcjonowania i działań instytucji rynku pracy.

Główne wnioski z diagnozy sytuacji na rynku pracy w odniesieniu do osób młodych są następujące:

Głównym uwarunkowaniem trafności i efektywności oferty aktywizacyjnej dla osób młodych jest niski poziom kapitału kulturowego środowiska i otoczenia, z którego pochodzą osoby młode. Występuje zjawisko dyskryminacji wielokrotnej, na którą składa się długotrwałe bezrobocie, uzależnienia, pokoleniowe korzystanie z pomocy społecznej, niski poziom wykształcenia rodziców, ubóstwo.

Tabela 1. INFORMACJA O STANIE I STRUKTURZE BEZROBOCIA W WOJ. LUBUSKIM WE WRZEŚNIU 2016 R.

Lp.	Powiatowy Urząd Pracy	GORZÓW WIELKOPOLSKI (grodzki)	GORZÓW WIELKOPOLSKI (ziemski)	KROSNO ODRZAŃSKIE	MIĘDZYRZECZ	NOWA SÓL	SŁUBICE	STRZELCE KRAJEŃSKIE	SULĘCIN	ŚWIEBODZIN	WSCHOWA	ZIELONA GÓRA (grodzki)	ZIELONA GÓRA (ziemski)	ŻAGAŃ	ŻARY	RAZEM
I. Bilans bezrobotnych																
1.	Stopa bezrobocia za sierpień 2016 r. Wskaźnik stopy bezrobocia za sierpień 2016 r. jest podawany przez GUS z miesięcznym opóźnieniem	4,1	7,4	14,2	14,8	13,8	4,0	14,7	9,8	7,5	10,5	4,9	9,4	14,9	8,0	8,7
2.	Bezrobotni zarejestrowani na koniec miesiąca	2249	1737	2315	3027	3647	626	2553	1106	1697	1399	3027	2432	2853	2585	31253
	Bezrobotni zarejestrowani na początku miesiąca	2364	1824	2398	3058	3745	625	2528	1102	1781	1395	3103	2422	3121	2623	32089
	Wzrost lub spadek (-) liczby bezrobotnych	-115	-87	-83	-31	-98	1	25	4	-84	4	-76	10	-268	-38	-836
	Dynamika (początek miesiąca = 100)	95,1	95,2	96,5	99,0	97,4	100,2	101,0	100,4	95,3	100,3	97,6	100,4	91,4	98,6	97,4
3.	Rejestracje w miesiącu sprawozdawczym (napływ):	638	325	438	497	673	186	577	227	294	250	678	426	518	560	6287
	w tym: - zarejestrowani po raz pierwszy [%]	17,6	26,5	27,9	20,5	19,5	21,0	18,7	21,6	22,8	28,0	18,4	22,3	22,6	16,1	20,9
4.	Wyrejestrowania w miesiącu sprawozdawczym (odpływ):	753	412	521	528	771	185	552	223	378	246	754	416	786	598	7123

	z tytułu podjęcia pracy	346	198	263	307	421	67	335	119	200	148	330	209	410	279	3632
	w tym: podjęcia pracy niesubsydiowanej	276	169	226	257	336	50	303	76	184	126	280	189	308	215	2995
	z tytułu niepotwierdzenia gotowości	141	87	74	67	159	47	73	31	91	49	170	114	120	72	1295

II. Wybrane kategorie struktury bezrobotnych

1.	Kobiety [liczba]	1271	968	1326	1654	2166	300	1520	534	911	841	1724	1369	1655	1476	17715
	[%]	56,5	55,7	57,3	54,6	59,4	47,9	59,5	48,3	53,7	60,1	57,0	56,3	58,0	57,1	56,7
2.	Zamieszkali na wsi [liczba]	0	1092	1166	1666	1553	302	1416	657	973	671	0	1482	1341	1205	13524
	[%]	0,0	62,9	50,4	55,0	42,6	48,2	55,5	59,4	57,3	48,0	0,0	60,9	47,0	46,6	43,3
3.	Z prawem do zasiłku [liczba]	510	302	437	647	641	88	481	161	306	152	458	316	566	344	5409
	[%]	22,7	17,4	18,9	21,4	17,6	14,1	18,8	14,6	18,0	10,9	15,1	13,0	19,8	13,3	17,3
4.	Zwolnieni z przyczyn dotyczących zakładu pracy [liczba]	199	152	150	213	69	26	91	32	166	68	239	103	172	96	1776
	[%]	8,8	8,8	6,5	7,0	1,9	4,2	3,6	2,9	9,8	4,9	7,9	4,2	6,0	3,7	5,7

5.	Osoby do 12 miesięcy po ukończeniu szkoły [liczba]	57	54	102	81	95	14	90	52	50	79	98	94	91	91	1048
	[%]	2,5	3,1	4,4	2,7	2,6	2,2	3,5	4,7	2,9	5,6	3,2	3,9	3,2	3,5	3,4
6.	Bez doświadczenia zawodowego [liczba]	330	329	503	511	740	113	521	161	390	225	538	611	467	506	5945
	[%]	14,7	18,9	21,7	16,9	20,3	18,1	20,4	14,6	23,0	16,1	17,8	25,1	16,4	19,6	19,0

III. Wybrane kategorie bezrobotnych będących w szczególnej sytuacji na rynku pracy

1.	Młodzież do 30 roku życia [liczba]	453	447	689	821	861	126	743	321	483	438	636	685	700	697	8100
	[%]	20,1	25,7	29,8	27,1	23,6	20,1	29,1	29,0	28,5	31,3	21,0	28,2	24,5	27,0	25,9

Źródło: <http://wupzielonagora.praca.gov.pl/rynek-pracy/statystyki-i-anali>

Kapitał kulturowy przejawia się w negatywnych postawach wobec aktywności, pracy zawodowej, kształcenia, doskonalenia kompetencji, nabywania kwalifikacji zawodowych. Konsekwencją jest brak akceptacji środowiska społecznego dla aktywności społecznej, zmiany sposobu życia, chęci zdobycia jak najwyższego wykształcenia, aktywności w zakresie kształcenia ustawicznego, mobilności.

Osoby młode przejawiają postawę bierną w oparciu o wzorce osobowe w najbliższym otoczeniu, system wartości, zachowania i postawy. W wyniku tego pojawia się postawa roszczeniowa wobec otoczenia, w tym w stosunku do rynku pracy.

Osoby młode nie dostrzegają potencjału własnego i szans występujących w otoczeniu. Osoby z powiatów o najwyższym natężeniu problemów rynku pracy, niskiej dostępności do wysokiej jakości ofert pracy, wysokim bezrobociu, wskazują na brak możliwości znalezienia pracy i wykazują postawę bierną.

Powodem trwałego pozostawania osób młodych w kategorii NEET jest zbyt wczesne wypadnięcie z systemu edukacji formalnej, co powoduje nie tylko zahamowanie nabywania kwalifikacji, ale również utratę sieci kontaktów społecznych.

Wywiady z przedstawicielami instytucji rynku pracy i pracodawców wskazują na inną przyczynę trudności osób młodych na rynku pracy. Główną przyczyną jest znacząca luka kompetencyjna, zarówno w zakresie kompetencji transferowalnych, jak i swoistych dla stanowiska pracy, a zwłaszcza luka kompetencji społecznych. Drugą przyczyną jest faktyczny, wielowymiarowy brak motywacji do pracy. Jednakże przyczyną pierwotną są ograniczenia w potencjale ekonomicznym przedsiębiorstw do zatrudniania osób młodych.

Jedną z głównych przyczyn bezrobocia osób młodych jest niewystarczająca profesjonalizacja i niekompleksowa usługa poradnictwa zawodowego oraz edukacyjnego dla osób młodych, w tym również na wczesnych etapach edukacji. Powoduje to, że młodzi ludzie nie myślą perspektywicznie o przyszłości zawodowej albo dokonują niewłaściwych wyborów edukacyjnych lub zawodowych – nieadekwatnych do ich potencjału.

Bierność przedstawicieli młodego pokolenia przejawia się także w postawie do kształcenia ustawicznego i doksztalcania się. Brak wiary w efekty edukacji pogłębia u młodych osób postawę negatywną do aktywności zawodowej.

W kontekście powyższych uwarunkowań kluczowa jest promocja postaw aktywnych oraz uświadamianie osobom młodym skali ich potencjału, talentów oraz szans na dobre zatrudnienie z odpowiednim wynagrodzeniem, odpowiadającym ich oczekiwaniom. Kluczowa jest tu zatem rola doradztwa zawodowego i edukacyjnego na wczesnym etapie edukacji.

Niewiele osób młodych deklaruje chęć i zamiar rozpoczęcia prowadzenia działalności gospodarczej. Główną przyczyną takiego stanu rzeczy jest niski poziom kompetencji z zakresu przedsiębiorczości i wiedzy na temat podejścia biznesowego. Spowodowane jest to wadliwym systemem kształcenia, który takich kompetencji nie rozwija u osób młodych.

Kolejną barierą dla osób młodych jest nieodpowiednia komunikacja instytucji z tą kategorią osób. W zbyt małym stopniu zintensyfikowane jest pośrednictwo pracy oraz doradztwo. Komunikacja instytucji rynku pracy jest zbyt sformalizowana i polega na podejściu administracyjnym, na przykład wymagane jest osobiste stawiennictwo. Preferowane zatem powinno być komunikowanie się z osobami NEET ze znacznym wykorzystaniem mediów elektronicznych i społecznościowych. Niezbędne jest również wykorzystywanie w komunikacji z osobami NEET sposobów i mediów niestandardowych oraz liderów lokalnych.

Dość niedostrzeganą kwestią – związaną z zagrożeniem wykluczeniem społecznym osób nie widniejących w rejestrach instytucji rynku pracy – jest problem uzależnień oraz zaburzeń psychicznych. Znaczny odsetek osób młodych NEET przejawia symptomy uzależnień lub zachowań dysfunkcyjnych lub autodestrukcyjnych. Jest to jeden z głównych powodów wykluczenia społecznego osób młodych. Ten aspekt w projektach mających na celu aktywizację społeczną i zawodową jest często pomijany i jest z reguły niechętnie finansowany w ramach instrumentów o charakterze społecznym lub zawodowym.

Współczesna młodzież jest zagrożona wykluczeniem społecznym z uwagi na dyskryminację wielokrotną w obszarach przyczyn:

- podwyższone ryzyko uzależnienia od substancji psychoaktywnych,
- trudności edukacyjne i przedwczesne opuszczanie system edukacji,
- uzależnienia od multimediiów,
- agresja i przemoc,
- ryzykowne zachowania seksualne,

- zaburzenia osobowości i zaburzenia psychiczne.

Są to przyczyny pierwotne zagrożenia wykluczeniem społecznym i zawodowym osób NEET. Wskazane jest, aby profesjonalna diagnoza osoby NEET jednoznacznie określała przyczyny trudności w funkcjonowaniu.

Rekomendowane typy działań wstępnych to:

- porady i usługi psychologa,
- praca z psychiatrą,
- usługi terapeutyczne świadczone przez terapeutę uzależnień,
- doradztwo całonocne typu life coaching,
- praca z trenerem osobistym,
- porady psychologa.

Kompozycja elementów zależna jest oczywiście od wyników diagnozy.

W kontekście dyskryminacji wielokrotnej konieczne jest podjęcie działań w zakresie wczesnej interwencji socjalnej.

Kategorią osób młodych NEET zagrożonych trwałym wykluczeniem społecznym są osoby z niepełnosprawnościami, które potrzebują, w wielu przypadkach, kompleksowego i zindywidualizowanego wsparcia – uwzględniającego ich potrzeby i ograniczenia. Wynika to także z poziomu i kierunku ich dotychczasowego wykształcenia. Sprawne i skuteczne wyposażenie młodych osób z niepełnosprawnościami w kompetencje i kwalifikacje, odpowiadające na zapotrzebowanie pracodawców oraz umożliwienie zdobycia doświadczenia zawodowego, może wpłynąć na trwałość ich zatrudnienia.

Barierą systemową jest negatywny wizerunek wsparcia projektowego w oczach osób NEET. Uznają oni działania projektowe za mało elastyczne, zbiurokratyzowane, w zbyt małym stopniu dostosowane do potrzeb indywidualnych, wymagające pełnego zaangażowania w ciągu kilku lub nawet kilkunastu miesięcy.

Wiarygodność podmiotu udzielającego wsparcia dla osób młodych jest poważną barierą w rekrutacji i realizacji działań projektu. Najbardziej wiarygodnym partnerem dla osoby młodej w procesie aktywizacji jest najczęściej podmiot lokalny. Zatem należy rozważyć organizację grup lokalnych rozwiązujących problemy osób młodych.

Kolejną barierą w aktywizacji osób młodych jest mało atrakcyjne wsparcie. Często wsparcie ma bardziej charakter „wskaźnikowy”, niż dostosowany do potrzeb i skuteczny.

Osoby młode oczekują wsparcia zindywidualizowanego, innowacyjnego, wykorzystującego nowoczesne techniki. Dlatego też konieczne jest stosowanie rozwiązań już wypracowanych w ramach projektów innowacyjnych.

Nie bez znaczenia powstaje niski poziom wiedzy i świadomości osób młodych na temat potencjału i oferty różnych instytucji. Brak szczegółowej wiedzy na temat poszczególnych form wsparcia powoduje negatywną postawę wobec procesu aktywizacji. Instrumenty rynku pracy są więc mało znane i występuje obawa osób młodych przed konsekwencjami zaangażowania się w działania aktywizacyjne.



4. Rekomendacje w zakresie efektywnego wspierania osób młodych NEET znajdujących się w najtrudniejszej sytuacji na rynku pracy w województwie lubuskim.

4.1. Rekomendacje dla instytucji rynku pracy w zakresie sposobu dotarcia do jak największej liczby osób młodych na rynku pracy, w tym z grupy NEET, uwzględniającego najefektywniejsze sposoby rekrutacji oraz najskuteczniejsze metody wsparcia aktywizacyjnego.

Rekomendacja 4.1.1. Wykorzystanie potencjału mediów elektronicznych i społecznościowych w dotarciu do jak największej liczby osób młodych na rynku pracy, w tym z grupy NEET oraz rekrutacji.

Element rekomendacji	OPIS
Numer rekomendacji	1.1
Zakres rekomendacji (Jeden z czterech określonych w Standardzie rekomendacji i regulaminie konkursu lub zakres dodatkowy)	<i>1. Rekomendacje dla instytucji rynku pracy w zakresie sposobu dotarcia do jak największej liczby osób młodych na rynku pracy, w tym z grupy NEET, uwzględniającego najefektywniejsze sposoby rekrutacji oraz najskuteczniejsze metody wsparcia aktywizacyjnego.</i>
Nazwa rekomendacji i jej charakterystyka	<i>Wykorzystanie potencjału mediów elektronicznych i społecznościowych w dotarciu do jak największej liczby osób młodych na rynku pracy, w tym z grupy NEET oraz rekrutacji.</i>
Rozwiązania dotyczące poprawy sytuacji młodzieży	1. Jednym z najbardziej efektywnych sposobów dotarcia do osób młodych, w tym NEET w województwie lubuskim - (specyfika województwa potwierdzona badaniami i spotkaniami asocjacyjnymi: względnie niewielka liczba podmiotów zajmujących się aktywizacją osób młodych, rozproszenie przestrzenne większych ośrodków miejskich, oferty pracy lub projektu w ośrodkach znacznie oddalonych od miejsca zamieszkania) – jest wykorzystanie potencjału mediów.

Rekomenduje się wykorzystanie w większym stopniu mediów społecznościowych o charakterze środowiskowym oraz lokalnym. (Nie chodzi tu tylko o powszechnie wykorzystywane, powszechne media społecznościowe typu Facebook).

Media lokalne cieszą się ogromną wiarygodnością i zaufaniem wśród młodych osób.

Wśród mediów regionalnych, branżowych oraz lokalnych, a także specjalistycznych związanych z rekrutacją do pracy należy wskazać:

Gazety:

Gazeta Lubuska - <http://www.gazetalubuska.pl/>

Łącznik Zielonogórski - <http://www.lzg24.pl/>

Przekrój Lokalny - <http://www.przekrojlokalny.pl/>

Tygodnik Krąg - <http://www.tygodnikkrag.pl/>

Tygodnik Regionalna (Żary, Żagań) - <http://www.regionalna.pl/>

Tygodniowa - <http://www.tygodniowa.pl/>

Tygodnik Regionalna (Zielona Góra, Nowa Sól) -

<http://zielonagora-nowasol.regionalna.pl/>

Słowo Ziemi Wschowskiej - <http://www.gazetawschowska.pl/>

Gazeta Drezdenecka - <http://drezdenecka.pl/>

Dzień za Dniem - <http://www.dzienzadniem.pl/>

Lubuskie Aktualności Rolnicze -

<http://www.lodr.pl/wydawnictwa-lodr/>

<http://www.gazeta.swiebodzin.pl/>

<http://gazeta-lokalna.pl/>

Twój Rynek - <http://twojrynek.pl/>

Portale internetowe:

www.zgorainfoludek.pl

www.echogorzowa.pl

www.egorzowska.pl

www.zielonanews.pl

www.zielonagora.naszemiasto.pl

www.gorzowwielkopolski.naszemiasto.pl

www.wzielonej.pl

www.bizneslubuski.pl

<http://www.ziph.pl>

www.zw.pl

www.gorzow24.pl

www.strzelce24.pl

www.slubice24.pl

www.sulecin24.pl

www.newslubuski.pl

http://www.firmylesne.pl/lista/ogloszenia/rodzaj/dam_prace

<https://praca.trovit.pl>



<https://sprzedawacz.pl>
<http://www.wypr.pl>
<http://praca.gratka.pl>
<https://www.olx.pl>
<http://www.regiopraca.pl>
<https://www.gumtree.pl>
<http://praca.money.pl>
<https://www.pracuj.pl>
<https://pl.indeed.com>
<http://pl.jobrapido.com>
<http://www.ekspertbudowlany.pl/zlecenia/lubuskie>
<https://www.jobswype.pl>
<https://pl.jooble.org>
<http://www.madman24.pl>
<http://www.strzelce24.pl/>
<http://www.gorzow24.pl/>
Portale powiatów i gmin. Dział: Ogłoszenia drobne, np.:
<http://www.sulecin.pl/pl/dla-mieszkanow/ogloszenia.html>

Sposób wykorzystania w/w mediów w zakresie efektywnej rekrutacji osób młodych, w tym NEET:

- ✓ Rozwiązanie: Oferta projektu aktywizacyjnego skierowanego do osób młodych powinna być ujęta podobnie jak typowe ogłoszenie o pracę. Powinna zawierać ofertę szkolenia, stażu oraz potencjalnego zatrudnienia.
Uzasadnienie: Typowe ogłoszenia jako zaproszenie do udziału w projekcie nie są pozytywnie odbierane przez osoby młode i nie są dla nich wiarygodne.
 - ✓ W mediach tych możliwe jest umieszczanie w wyodrębnionej przestrzeni informacji dla osób młodych.
 - ✓ Ponadto analiza rynku mediów wskazuje, że odbiorcami lub użytkownikami tych mediów są osoby z najbliższego otoczenia osób młodych, które to osoby mogłyby bezpośrednio przekazywać informacje o ofercie aktywizacyjnej.
2. Rekomenduje się zarówno publicznym jak i niepublicznym instytucjom rynku pracy wykorzystanie w większym stopniu tych środków komunikacji ze względu na potencjalną efektywność (pomimo względnej czasochłonności). Konieczne jest przedstawienie pracownikom tych instytucji katalogu takich

	<p>mediów z wskazaniem potencjalnego sposobu ich wykorzystania w zakresie sposobu dotarcia do osób młodych.</p> <p>Uzasadnienie: Pracownicy instytucji rynku pracy nie mają wystarczającej wiedzy i świadomości istnienia takich mediów i możliwości przez nich oferowanych.</p> <p>3. Rozwiązanie: Zachęcenie osób młodych korzystających z w/w mediów do zapisania się na newslettera lub na otrzymywanie aktualności z działu ogłoszenia-praca.</p> <p>4. Rozwiązanie: Administratorzy tych portali powinni dodać funkcjonalności umożliwiające animowanie, promocje, nawiązywanie kontaktów oficjalnych, ogłoszenia rekrutacyjne itp. Umożliwiłoby to współpracę instytucji rynku pracy z administratorami oraz efektywniejszą rekrutację osób NEET do przedsięwzięć.</p> <p>5. Informacje o konkretnych portalach lub mediach lokalnych byłyby – w pierwszym etapie pozyskiwane i kolekcjonowane przez oddziały lokalne wszystkich instytucje rynku pracy, w tym zwłaszcza niepublicznych.</p> <p>Rekomendacja skierowana głównie do niepublicznych oraz publicznych instytucji rynku pracy.</p>
<p>Obszar, którego dotyczy rekomendacja</p>	<p>Województwo lubuskie</p> <p>Wszystkie powiaty i gminy województwa lubuskiego</p>
<p>Uzasadnienie:</p> <ul style="list-style-type: none"> ✓ Problem, którego dotyczy rekomendacja ✓ Potrzeby, oczekiwania i możliwości osób młodych ✓ Źródłowe, zdiagnozowane przyczyny bezrobocia ludzi młodych na rynku 	<p>Problem:</p> <p>W działaniach asocjacyjnych oraz w badaniach wskazywano, iż różnego rodzaju media społecznościowe o charakterze środowiskowym oraz lokalnym: portale lokalne, gminne, powiatowe, a także branżowe są skutecznym sposobem komunikacji z osobami NEET, jak również skutecznym instrumentem rekrutacyjnym.</p> <p>Osoby młode NEET przejawiają postawy stereotypowe wobec powszechnych sposobów i kanałów rekrutacji.</p> <p>Osoby NEET przejawiają niski poziom zaufania wobec „zewnątrznych” kanałów rekrutacji. Najbardziej wiarygodne dla nich są źródła informacji uzyskane od znajomych i najbliższych.</p> <p>Instytucje rynku pracy, zwłaszcza niepubliczne w niedostateczny sposób wykorzystują funkcjonujące w tzw. drugim obiegu media społecznościowe, często mało znane ze względu na lokalny zasięg.</p>

<p>regionalnym lub lokalnym</p>	
<p>Cel rekomendacji i priorytety</p>	<p>Celem rekomendacji jest zwiększenie efektywności rekrutacji osób NEET.</p> <p>Priorytety:</p> <p>Zwiększenie możliwości wykorzystywania mediów społecznościowych lokalnych przez instytucje rynku pracy w województwie w dotarciu z ofertą i aktywizacji osób NEET.</p> <p>Rozszerzenie zakresu wykorzystywanych mediów do rekrutacji osób NEET.</p>
<p>Działania</p>	<ol style="list-style-type: none"> 1. Nawiązanie stałej współpracy z podmiotami zarządzającymi wskazanymi mediami w zakresie dodania działu lub funkcjonalności dotyczącej ogłoszeń o pracę oraz zaproszeń do udziału w projektach dla osób młodych, w tym NEET. W tym celu należy wysłać informację do podmiotów zarządzających danymi mediami z wskazaniem obopólnych korzyści takiej współpracy oraz jej zasadami. Głównym działaniem byłoby dodanie przez administratorów tych portali funkcjonalności umożliwiających animowanie, promocje, nawiązywanie kontaktów oficjalnych, ogłoszenia rekrutacyjne, zaproszenia do projektów lub inicjatyw itp. 2. Na stronie WUP w Zielonej Górze można zamieścić wykaz mediów o potencjale rekrutacyjnym wraz z wskazaniem możliwości ich wykorzystania przez instytucje rynku pracy. W tym celu utworzona powinna zostać baza wojewódzka takich mediów. Należałoby w wymiarze województwa zinwentaryzować dla każdego powiatu lub gminy takie media społecznościowe i systematycznie wykorzystywać je do aktywizacji osób NEET. WUP w Zielonej Górze mógłby pełnić funkcję sieciowania (zebranie mediów powiatów w jednym miejscu) oraz aktualizacji bazy tych mediów. 3. Powołana powinna zostać przy partnerstwie funkcja lub stanowisko Regionalnego animatora mediów społecznościowych, który miałby między innymi funkcję sieciowania i promowania potencjału tych mediów – w zakresie pozyskiwania osób młodych do działań aktywizacyjnych. 4. Opracowanie wytycznych oraz przedstawienie pracownikom instytucji rynku pracy katalogu takich mediów z wskazaniem potencjalnego sposobu ich wykorzystania w zakresie sposobu dotarcia do osób młodych.

	<p>5. Właściwa informacja powinna zostać wystana do szkół ponadgimnazjalnych celem upowszechnienia informacji o możliwości poszukiwania przez osoby młode informacji na temat możliwości aktywizacji. Zwiększyłyby to znacząco poziom świadomości osób młodych w zakresie pozyskiwania ofert pracy lub ofert aktywizacyjnych.</p> <p>6. Podmioty partnerstwa oraz szkoły ponadgimnazjalne powinny informować osoby młode, w tym NEET o możliwościach korzystania z tych mediów oraz zachęcanie osób młodych do zapisania się na newslettera lub na otrzymywanie aktualności z działu praca lub zaproszenia do projektu.</p>
<p>Ryzyka w realizacji rekomendacji i strategii jej minimalizowania</p>	<p>Ryzyko 1:</p> <p>Zmniejszenie poziomu wiarygodności mediów społecznościowych lokalnych w świadomości osób NEET w wyniku ingerencji instytucji z zewnątrz.</p> <p>Strategia zapobiegania:</p> <p>Opracowanie procedury animacji i promocji, a także włączenia w bazę wojewódzką z uwzględnieniem zachowania lokalności i tożsamości tych mediów.</p> <p>Ryzyko 2:</p> <p>Bariery ze strony administratorów lokalnych portali społecznościowych w postaci braku zgody na zbyt dużą ingerencję w prowadzoną przez nich stronę.</p> <p>Strategia zapobiegania:</p> <p>Wskazanie administratorom portali korzyści wynikających z udziału w działaniach Partnerstwa.</p> <p>Ryzyko 3:</p> <p>Możliwe są trudności z utworzeniem, utrzymaniem oraz aktualizacją bazy mediów lokalnych ze względu na dużą zmienność funkcjonowania takich mediów.</p> <p>Strategia zapobiegania:</p> <p>Baza mediów lokalnych będzie aktualizowana co kwartał.</p>
<p>Harmonogram realizacji / wdrożenia</p>	<p>Termin realizacji rekomendacji: XII 2020 r.</p>

<ul style="list-style-type: none"> ✓ Termin realizacji / wdrożenia ✓ Ocena skutków krótko - i długoterminowych publicznych, społecznych, finansowych 	<p>Skutki:</p> <p>Wykreowanie trwałego sposobu dotarcia z ofertą do osób NEET za pośrednictwem mediów lokalnych, regionalnych, społecznościowych, branżowych.</p>
<p>Adresaci rekomendacji</p>	<p>Wojewódzki Urząd Pracy w Zielonej Górze</p> <p>Powiatowe Urzędy Pracy</p> <p>Potencjalni wnioskodawcy projektów EFS</p> <p>Komenda Główna OHP oraz ośrodki OHP wojewódzkie</p> <p>Media lokalne</p> <p>Publiczne i niepubliczne instytucje rynku pracy, w tym:</p> <p>publiczne służby zatrudnienia;</p> <p>Ochotnicze Hufce Pracy;</p> <p>agencje zatrudnienia;</p> <p>instytucje szkoleniowe;</p> <p>instytucje dialogu społecznego;</p> <p>instytucje partnerstwa lokalnego.</p>
<p>Wskaźniki</p> <ul style="list-style-type: none"> ✓ Wskaźniki ilościowe (produkty) ✓ Wskaźniki jakościowe (rezultaty) 	<p>Wskaźnik produktu:</p> <p>Liczba stworzonych wojewódzkich baz mediów lokalnych społecznościowych wykorzystywanych do aktywizacji osób NEET.</p> <p>Wartość bazowa bieżąca wskaźnika: 0</p> <p>Wartość docelowa wskaźnika: 1</p> <p>Wskaźnik rezultatu:</p> <p>Liczba osób zrekrutowanych do przedsięwzięć aktywizacyjnych w wyniku skorzystania z mediów lokalnych społecznościowych.</p> <p>Wartość bazowa bieżąca wskaźnika: 0</p> <p>Wskaźnik docelowa wskaźnika: 1</p>

Rekomendacja 4.1.2. Efektywne dotarcie do jak największej liczby osób młodych na rynku pracy, w tym z grupy NEET oraz efektywne sposoby rekrutacji

Element rekomendacji	OPIS
Numer rekomendacji	1.2
Zakres rekomendacji (Jeden z czterech określonych w Standardzie rekomendacji i regulaminie konkursu lub zakres dodatkowy)	1. Rekomendacje dla instytucji rynku pracy w zakresie sposobu dotarcia do jak największej liczby osób młodych na rynku pracy, w tym z grupy NEET, uwzględniającego najefektywniejsze sposoby rekrutacji oraz najskuteczniejsze metody wsparcia aktywizacyjnego.
Nazwa rekomendacji i jej charakterystyka	<i>Efektywne dotarcie do jak największej liczby osób młodych na rynku pracy, w tym z grupy NEET oraz efektywne sposoby rekrutacji.</i>
Rozwiązania dotyczące poprawy sytuacji młodzieży	<p>Przeprowadzone spotkania asocjacyjne oraz wykonane analizy i badania wskazały na uwarunkowania województwa lubuskiego w zakresie procesu dotarcia do osób młodych i ich rekrutacji. W wyniku tego partnerstwo zaproponowało specyficzne dla województwa lubuskiego sposoby dotarcia oraz rekrutacji, które są najefektywniejsze.</p> <p>✓ Rozwiązanie 1: <i>Im wcześniej, tym skuteczniej</i> Informacje o możliwościach aktywizacji zawodowej oraz wstępna rekrutacja do projektu przed rozpoczęciem jego realizacji – przeprowadzona w szkołach ponadgimnazjalnych w ostatnich klasach.</p> <p>W procesie rekrutacji oraz aktywizacji osób młodych NEET należy wykorzystać potencjał szkół, jako lokalnych ośrodków aktywizacji, wiedzy, edukacji. Szkoły są instytucją, w której osoba młoda względnie szybko może nabyć lub rozwinąć, zwłaszcza kompetencje kluczowe, niezbędne na rynku pracy.</p> <p>Rekomendacja skierowana głównie do niepublicznych instytucji rynku pracy.</p> <p><u>Uzasadnienie:</u></p>

Podmioty partnerstwa i ich przedstawiciele, a zwłaszcza niepubliczne instytucje rynku pracy sa zgodne, co do tego, że osoba młoda po zakończeniu danego poziomu edukacji trafia w „próżnię systemową”. Ze względu na brak „wstępnej oferty aktywizacyjnej” jeszcze na poziomie uczestnictwa w edukacji formalnej osoba staje się osobą NEET. Osobom młodym brakuje świadomości potencjału instytucji rynku pracy i później zaufania do instytucji zewnętrznych i z tego powodu, że najlepiej znają instytucje edukacyjne, w których funkcjonowali kilka lat.

Dlatego też kluczowe są działania podjęte na etapie edukacji w myśl zasady: im wcześniej, tym skuteczniej. Działania podjęte bez kontekstu projektów będą procentować przyszłymi kontaktami i relacjami w realizacji przedsięwzięć w latach kolejnych.

Ze względu na swój charakter rozwiązanie jest dedykowane niepublicznym instytucjom rynku pracy, zwłaszcza realizującym projekty współfinansowane z EFS, w tym zwłaszcza takim instytucjom jak:

agencje zatrudnienia;

instytucje szkoleniowe;

instytucje dialogu społecznego;

instytucje partnerstwa lokalnego:

związki zawodowe lub organizacje związków zawodowych,

organizacje pracodawców,

organizacje bezrobotnych,

organizacje pozarządowe, które mają wśród zadań statutowych realizację zadań w zakresie promocji zatrudnienia, łagodzenia skutków bezrobocia oraz aktywizacji zawodowej.

Uzasadnienie:

Niepubliczne instytucje rynku pracy podchodzą do realizacji projektu zazwyczaj rutynowo i ze względu na ograniczone środki finansowe na rekrutację i promocję w ramach kosztów pośrednich ograniczają te działania do minimum, również ze względu na nieświadomość możliwych efektywniejszych działań z zakresu dotarcia i rekrutacji osób młodych. Wymiana i skolekcjonowanie doświadczeń podmiotów partnerstwa w tym zakresie pozwoliły wygenerować propozycje rekomendacji w tym zakresie.

Działania:

- ✓ Podpisanie porozumień ze szkołami ponadgimnazjalnymi lub ich organami prowadzącymi.
- ✓ Przeprowadzenie systemowej akcji informacyjnej w szkołach ponadgimnazjalnych w zakresie możliwości, potencjału, oferty aktywizacyjne, zwłaszcza niepublicznych instytucji rynku pracy.



- ✓ Przeprowadzenie wstępnej rekrutacji symulacyjnej do projektów EFS lub innych przedsięwzięć o charakterze aktywizacyjnym wśród uczniów ostatnich klas szkół ponadgimnazjalnych. Przyczyni się to do zwiększenia świadomości uczniów, rodziców, nauczycieli w zakresie oferty aktywizacyjnej.
- ✓ Powstanie w wyniku tego wstępna lista rekrutacyjna z możliwą wstępną diagnozą osób młodych. W przypadku rozpoczęcia realizacji projektu współfinansowanego z EFS potencjalna grupa docelowa będzie już dostępna spośród osób uczestniczących w działaniach wstępnych.
- ✓ Kluczowa jest tu rola lokalnych niepublicznych instytucji rynku pracy, które mają większą dostępność do szkół i uczniów z danego terenu. Istotna jest tu stała współpraca w tym zakresie.
- ✓ Przedstawienie korzyści dla osób młodych wynikających z możliwości odbycia szkolenia zawodowego, stażu oraz możliwości znalezienia rzeczywistego zatrudnienia.

✓ Rozwiązanie 2:

Efektywna rekrutacja i sposoby dotarcia poprzez relacje, kapitał społeczny, wzory osobowe, instytucje zaufania

Czynnikiem, który decyduje o skuteczności dotarcia do osób młodych, internalizacji przez nie oferty aktywizacyjnej oraz w konsekwencji pozyskania ich do projektu jest wysoki poziom zaufania i wiarygodność instytucji rynku pracy, zwłaszcza niepublicznych (źródło: analizy i badania własne w projekcie oraz spotkania asocjacyjne).

Rozwiązanie przewiduje wykorzystanie potencjału podmiotów i ich pracowników o cechach wysokiego poziomu relacji z NEET i wiarygodności: podmioty o charakterze sportowym, artystycznym, kulturalnym, środowiskowym, hobbystycznym.

Przykładowo mogą to być:

Kluby i szkoły sportowe, organizacje zrzeszające sympatyków danego hobby, np. Polski Związek Wędkarski, Klub Modelarzy i Sympatyków Lotnictwa, kluby kolekcjonerów, Ochotnicza Straż Pożarna, organizacje przyparafialne itp.

Rozwiązanie polega na tym, że informacja i oferta aktywizacyjna jest dystrybuowana przez instytucje rynku pracy do tych wyżej wymienionych podmiotów, które przekazują w sposób bezpośredni osobom młodym, co powoduje wysoki poziom

wiarygodności takiej oferty w percepcji osób młodych, w tym osób NEET.

Rekrutacja mogłaby odbywać się z pośrednictwem pozytywnych wzorów osobowych dla osób młodych, czyli osób reprezentujących wyżej wymienione podmioty: trenerzy, nauczyciele, zastępowi, prezesi klubów i stowarzyszeń itp.

Informacja przekazywana w ten sposób odznacza się znaczną wiarygodnością.

Rekomendacja skierowana głównie do niepublicznych instytucji rynku pracy.

Uzasadnienie:

Współczesne pokolenie osób młodych odznacza się niskim poziomem zaufania do instytucji, zwłaszcza publicznych. Specyfika tego pokolenia przejawia się również w tym, że osoby młode sprawnie i intuicyjnie selekcjonują osoby i podmioty pod względem wiarygodności, zwłaszcza te podmioty, które mają wpływ na ich przyszłość. Kluczowe jest zatem "uwiarygodnienie" informacji o możliwości aktywizacji oraz procesu rekrutacji do przedsięwzięć aktywizacyjnych. Czynnikiem podwyższającym poziom wiarygodności i zaufania osób młodych do oferty aktywizacyjnej są wzory osobowe, które osoby młode doskonale znają i im ufają poprzez to, że na pewnym etapie ich życia wywarły pozytywny wpływ na ich wybory i decyzje oraz często całe życie. Należy zatem wykorzystać sympatię oraz wysoki poziom zaufania do tych wzorów osobowych i poprzez nich dokonywać przedkładania oferty aktywizacyjnej osobom młodym oraz rekrutowania ich do projektów.

Działania:

- ✓ Identyfikacja na poziomie lokalnym (powiatowym lub gminnym) podmiotów i osób o wysokim poziomie zaufania i wiarygodności i włączenie ich do partnerstwa oraz współpracy w realizacji projektów.
- ✓ Podpisanie porozumień z podmiotami lokalnymi o wysokim poziomie zaufania i wiarygodności.
- ✓ Przedstawienie korzyści dla osób młodych wynikających z możliwości odbycia szkolenia zawodowego, stażu oraz możliwości znalezienia rzeczywistego zatrudnienia.
- ✓ Zapewnienie stałej współpracy z osobami zaufania społecznego dla osób młodych.

✓ Rozwiązanie 3:

Indywidualnie i bezpośrednio znaczą efektywnie



Partnerstwo w ramach rekomendacji zaleca, aby do rekrutacji osób młodych do projektów stosować co prawda najbardziej kosztochłonną, ale najefektywniejszą formę rekrutacji osób młodych, w tym NEET do projektów, jaką są *indywidualni rekruterzy wynagradzani z kosztów pośrednich*. Mogą to być osoby osadzone w środowisku lokalnym, tzn. pochodzący z danych miejscowości lub posiadający rodzinę, znajomych, którzy mogą polecić osobę młodą do udziału we wsparciu aktywizacyjnym. Indywidualny rekruter pozyskuje swoimi sposobami osobę jako potencjalnego uczestnika do projektu pobierając z góry ustalone wynagrodzenie w ramach kosztów pośrednich, co jest zgodne z Wytocznymi w zakresie kwalifikowania wydatków.

Korzyścią jest skuteczność oraz brak działań pozornych lub zbytecznych w postaci często niepotrzebnej promocji i rekrutacji w standardowych kanałach komunikacji.

Indywidualny rekruter ponosi ryczałtowo wydatki na realizację zlecenia w postaci kosztów przejazdów i czasu pracy w terenie. Potencjalny uczestnik ma możliwość zadania wielu pytań dotyczących oferty aktywizacyjnej podczas spotkania i nawiązuje relację osobistą. Rekruter powinien być polecony lub rekomendowany przez osobę, której potencjalny uczestnik ufa. Zatem dotarcie z informacją o ofercie aktywizacyjnej oraz rekrutacja oparta na indywidualnych rekruterach lokalnych i środowiskowych relacjach społecznych jest obecnie najskuteczniejszą formą rekrutacji do projektów aktywizacyjnych. Rekomendacja skierowana głównie do niepublicznych instytucji rynku pracy.

Nawiązanie bezpośredniego kontaktu z osobami NEET w ich środowisku jest wręcz gwarancją efektywnej rekrutacji. Do tej pory w większości sytuacji to oferta aktywizacyjna „szukała biernie” adresata poprzez informacje przekazywane kanałami standardowymi. Natomiast obecnie sytuacja wymaga komunikacji aktywnej wobec osoby NEET jako potencjalnego uczestnika projektu oraz komunikacji relacyjnej partyjnej na zaufaniu.

Dobrymi rekruterami indywidualnymi mogą być uczestnicy projektów EFS, którzy zakończyli udział w procesie aktywizacji i są najlepszymi rzecznikami takiego działania.

Uzasadnienie:

Jak wskazują doświadczenia niepublicznych instytucji rynku pracy realizujących projekty z EFS w województwie lubuskim, najmniej efektywną formą rekrutacji uczestników są tradycyjne, dotychczas stosowane narzędzia i techniki typu: plakaty, ulotki, spotkania grupowe, ogłoszenia w instytucjach oraz miejscach publicznych, spoty reklamowe w telewizji i radio.

	<p>Rekomendacja umożliwia zniwelowanie różnic pomiędzy obszarami miejskimi wiejskimi poprzez kontakt indywidualny w środowisku osób NEET.</p> <p><u>Działania:</u></p> <ul style="list-style-type: none"> ✓ Partnerstwo zaleca, aby zbudować bazę osób, które mogą świadczyć takie usługi i udostępnić ją wszystkim podmiotom partnerstwa. ✓ Należy wyszukać osoby, które mogą podjąć się realizacji zlecenia w postaci pozyskania do projektu potencjalnych uczestników ze środowiska lokalnego. ✓ Aby skutecznie zrealizować rekomendację należy pozyskać w środowisku lokalnym osób NEET tzw. rzeczników osób NEET, którzy będą podejmować się wyzwań związanych z rekrutacją. Mogą to być osoby, które są wiarygodne dla osób NEET ze względu na ich relacje społeczne lub instytucjonalne – na przykład poprzez zajmowane stanowisko lub pełnione role. Mogą to być: kuratorzy sądowi, emerytowani nauczyciele, a także sołtysi, policjanci, lokalni przedsiębiorcy, pracownicy pomocy społecznej, dowódcy lub członkowie OSP, trenerzy lub działacze zespołów sportowych lub kulturalnych, radni gminni, itp. ✓ Zapewnienie stałej współpracy z indywidualnymi rekruterami.
<p>Obszar, którego dotyczy rekomendacja</p>	<p>Województwo lubuskie Wszystkie powiaty i gminy województwa lubuskiego</p>
<p>Uzasadnienie:</p> <ul style="list-style-type: none"> ✓ Problem, którego dotyczy rekomendacja ✓ Potrzeby, oczekiwania i możliwości osób młodych ✓ Źródłowe, zdiagnozowane przyczyny bezrobocia ludzi młodych na rynku 	<p>Problem:</p> <p>W działaniach asocjacyjnych oraz w badaniach wskazywano, iż różnego rodzaju media społecznościowe o charakterze środowiskowym oraz lokalnym: portale lokalne, gminne, powiatowe, a także branżowe są skutecznym sposobem komunikacji z osobami NEET, jak również skutecznym instrumentem rekrutacyjnym.</p> <p>Osoby młode NEET przejawiają postawy stereotypowe wobec powszechnych sposobów i kanałów rekrutacji.</p> <p>Osoby NEET przejawiają niski poziom zaufania wobec „zewnątrznych” kanałów rekrutacji. Najbardziej wiarygodne dla nich są źródła informacji uzyskane od znajomych i najbliższych.</p>

<p>regionalnym lub lokalnym</p>	<p>Instytucje rynku pracy, zwłaszcza niepubliczne w niedostateczny sposób wykorzystują funkcjonujące w tzw. drugim obiegu media społecznościowe, często mało znane ze względu na lokalny zasięg.</p> <p>Brak informacji o możliwościach aktywizacji dla potencjalnych NEET, czyli osób uczących się w ostatnich klasach szkół ponadgimnazjalnych.</p> <p>Źródłem wejścia w grupę NEET jest fakt, że osoba młoda po zakończeniu danego poziomu edukacji trafia w „próżnię systemową”. Ze względu na brak „wstępnej oferty aktywizacyjnej” jeszcze na poziomie uczestnictwa w edukacji formalnej osoba staje się osobą NEET.</p> <p>W zbyt małym stopniu wykorzystuje się w dotarciu z ofertą oraz w rekrutacji sposoby dotarcia poprzez relacje, kapitał społeczny, wzory osobowe, instytucje zaufania.</p> <p>Współczesne pokolenie osób młodych odznacza się niskim poziomem zaufania do instytucji, zwłaszcza publicznych.</p> <p>Tradycyjne, dotychczas stosowane narzędzia i techniki typu: plakaty, ulotki, spotkania grupowe, ogłoszenia w instytucjach oraz miejscach publicznych, spoty reklamowe w telewizji i radio są najmniej efektywną formą rekrutacji uczestników projektów.</p>
<p>Cel rekomendacji i priorytety</p>	<p>Celem rekomendacji jest zwiększenie efektywności dotarcia z ofertą aktywizacyjną oraz rekrutacji osób NEET.</p> <p>Priorytety:</p> <p>Zwiększenie możliwości wykorzystywania mediów społecznościowych lokalnych przez instytucje rynku pracy w województwie w dotarciu z ofertą i aktywizacji osób NEET.</p> <p>Rozszerzenie zakresu wykorzystywanych mediów do rekrutacji osób NEET.</p> <p>Wykorzystanie potencjału kapitału społecznego lokalnych instytucji oraz osób o dużej wiarygodności dla NEET.</p>
<p>Działania</p>	<p>Działania wspólne dla wszystkich rozwiązań w ramach rekomendacji:</p> <ol style="list-style-type: none"> 1. Nawiązanie stałej współpracy z podmiotami zarządzającymi wskazanymi mediami w zakresie dodania działu lub funkcjonalności dotyczącej ogłoszeń o pracę oraz zaproszeń do udziału w projektach dla osób młodych, w tym NEET. W tym celu należy wysłać informację do podmiotów zarządzających danymi mediami z wskazaniem obopólnych korzyści takiej współpracy oraz jej zasadami. Głównym działaniem byłoby dodanie przez administratorów tych portali funkcjonalności umożliwiających animowanie, promocje, nawiązywanie kontaktów oficjalnych,

	<p>ogłoszenia rekrutacyjne, zaproszenia do projektów lub inicjatyw itp.</p> <ol style="list-style-type: none"> 2. Na stronie WUP w Zielonej Górze można zamieścić wykaz mediów o potencjale rekrutacyjnym wraz z wskazaniem możliwości ich wykorzystania przez instytucje rynku pracy. W tym celu utworzona powinna zostać baza wojewódzka takich mediów. Należałoby w wymiarze województwa zinwentaryzować dla każdego powiatu lub gminy takie media społecznościowe i systematycznie wykorzystywać je do aktywizacji osób NEET. WUP w Zielonej Górze mógłby pełnić funkcję sieciowania (zebranie mediów powiatów w jednym miejscu) oraz aktualizacji bazy tych mediów. 3. Powołana powinna zostać przy partnerstwie funkcja lub stanowisko Regionalnego animatora mediów społecznościowych, który miałby między innymi funkcję sieciowania i promowania potencjału tych mediów – w zakresie pozyskiwania osób młodych do działań aktywizacyjnych. 4. Opracowanie wytycznych oraz przedstawienie pracownikom instytucji rynku pracy katalogu takich mediów z wskazaniem potencjalnego sposobu ich wykorzystania w zakresie sposobu dotarcia do osób młodych. 5. Właściwa informacja powinna zostać wysłana do szkół ponadgimnazjalnych celem upowszechnienia informacji o możliwości poszukiwania przez osoby młode informacji na temat możliwości aktywizacji. Zwiększyłoby to znacząco poziom świadomości osób młodych w zakresie pozyskiwania ofert pracy lub ofert aktywizacyjnych. 6. Podmioty partnerstwa oraz szkoły ponadgimnazjalne powinny informować osoby młode, w tym NEET o możliwościach korzystania z tych mediów oraz zachęcać osoby młode do zapisania się na newslettera lub na otrzymywanie aktualności z działu praca lub zaproszenia do projektu.
<p>Ryzyka w realizacji rekomendacji i strategii jej minimalizowania</p>	<p>Ryzyko 1:</p> <p>Zmniejszenie poziomu wiarygodności mediów społecznościowych lokalnych w świadomości osób NEET w wyniku ingerencji instytucji z zewnątrz.</p> <p>Strategia zapobiegania:</p> <p>Opracowanie procedury animacji i promocji, a także włączenia w bazę wojewódzką z uwzględnieniem zachowania lokalności i tożsamości tych mediów.</p> <p>Ryzyko 2:</p>

	<p>Bariery ze strony administratorów lokalnych portali społecznościowych w postaci braku zgody na zbyt dużą ingerencję w prowadzoną przez nich stronę.</p> <p>Strategia zapobiegania:</p> <p>Wskazanie administratorom portali korzyści wynikających z udziału w działaniach Partnerstwa.</p> <p>Ryzyko 3:</p> <p>Możliwe są trudności z utworzeniem, utrzymaniem oraz aktualizacją bazy mediów lokalnych ze względu na dużą zmienność funkcjonowania takich mediów.</p> <p>Strategia zapobiegania:</p> <p>Baza mediów lokalnych będzie aktualizowana co kwartał.</p>
<p>Harmonogram realizacji / wdrożenia</p> <ul style="list-style-type: none"> ✓ Termin realizacji / wdrożenia ✓ Ocena skutków krótko - i długoterminowych publicznych, społecznych, finansowych 	<p>Termin realizacji rekomendacji: XII 2020 r.</p> <p>Skutki:</p> <p>Wykreowanie trwałego sposobu dotarcia z ofertą do osób NEET oraz ich rekrutacji za pośrednictwem mediów lokalnych, regionalnych, społecznościowych, branżowych, a także indywidualnych rekruterów o wysokim potencjale zaufania.</p>
<p>Adresaci rekomendacji</p>	<p>Wojewódzki Urząd Pracy w Zielonej Górze</p> <p>Powiatowe Urzędy Pracy</p> <p>Potencjalni wnioskodawcy projektów EFS</p> <p>Komenda Główna OHP oraz ośrodki OHP wojewódzkie</p> <p>Media lokalne</p> <p>Publiczne i niepubliczne instytucje rynku pracy, w tym:</p> <p>publiczne służby zatrudnienia;</p> <p>Ochotnicze Hufce Pracy;</p> <p>agencje zatrudnienia;</p> <p>instytucje szkoleniowe;</p>

	instytucje dialogu społecznego; instytucje partnerstwa lokalnego.
Wskaźniki ✓ Wskaźniki ilościowe (produkty) ✓ Wskaźniki jakościowe (rezultaty)	Wskaźnik produktu: Liczba stworzonych wojewódzkich baz mediów lokalnych społecznościowych wykorzystywanych do aktywizacji osób NEET. Wartość bazowa bieżąca wskaźnika: 0 Wartość docelowa wskaźnika: 1 Wskaźnik rezultatu: Liczba osób zrekrutowanych do przedsięwzięć aktywizacyjnych w wyniku skorzystania z mediów lokalnych społecznościowych oraz indywidualnych rekruterów. Wartość bazowa bieżąca wskaźnika: 0 Wskaźnik docelowa wskaźnika: 100

Rekomendacja 4.1.3. Skuteczne metody wsparcia aktywizacyjnego dla osób młodych, w tym NEET zagrożonych wykluczeniem społecznym z uwagi na dyskryminację wielokrotną

Element rekomendacji	OPIS
Numer rekomendacji	1.3
Zakres rekomendacji (Jeden z czterech określonych w Standardzie rekomendacji i regulaminie konkursu lub zakres dodatkowy)	1. Rekomendacje dla instytucji rynku pracy w zakresie sposobu dotarcia do jak największej liczby osób młodych na rynku pracy, w tym z grupy NEET, uwzględniającego najefektywniejsze sposoby rekrutacji oraz najskuteczniejsze metody wsparcia aktywizacyjnego.
Nazwa rekomendacji i jej charakterystyka	Skuteczne metody wsparcia aktywizacyjnego dla osób młodych, w tym NEET zagrożonych wykluczeniem społecznym z uwagi na dyskryminację wielokrotną.
Rozwiązania dotyczące poprawy sytuacji młodzieży	<p>Działania zrealizowane w ramach projektu i partnerstwa uwidoczniły specyfikę województwa lubuskiego jeśli chodzi rodzaje skutecznych metod wsparcia dla osób NEET ze względu na jedną z kategorii osób młodych, a mianowicie osoby młode, w tym NEET zagrożone wykluczeniem społecznym z uwagi na dyskryminację wielokrotną.</p> <p>✓ Rozwiązanie: Działania wstępne gwarancją skuteczności wsparcia aktywizacyjnego Rekomendacja skierowana głównie do niepublicznych instytucji rynku pracy ze względu na uwarunkowania ustawowe możliwości realizacji form wsparcia. Zatem warunkiem skuteczności proponowanych standardowo instrumentów aktywizacji społecznej i zawodowej jest udzielenie wsparcia wstępnego w postaci rekomendowanych typów działań wstępnych, takich jak:</p> <ul style="list-style-type: none"> • porady i usługi psychologa, • praca z psychiatrą, • usługi terapeutyczne świadczone przez terapeutę uzależnień, • doradztwo całonocne typu life coaching,

- praca z trenerem osobistym,
- porady psychologa.

Kompozycja elementów zależna jest oczywiście od wyników diagnozy.

Obowiązkowe wsparcie psychologiczne z diagnozą uzależnień.

Uzasadnienie:

Jak wskazują badania własne oraz analizy desk research około 28% osób młodych, w tym NEET jest zagrożona wykluczeniem społecznym z uwagi na dyskryminację wielokrotną w następujących obszarach przyczyn:

- podwyższone ryzyko uzależnienia od substancji psychoaktywnych,
- trudności edukacyjne i przedwczesne opuszczanie system edukacji,
- uzależnienia od multimediów,
- agresja i przemoc,
- ryzykowne zachowania seksualne,
- zaburzenia osobowości i zaburzenia psychiczne.

Są to przyczyny pierwotne zagrożenia wykluczeniem społecznym i zawodowym osób NEET. Wskazane jest, aby profesjonalna diagnoza osoby NEET jednoznacznie określała przyczyny trudności w funkcjonowaniu.

Zatem działania aktywizacji zawodowej i społecznej osób młodych podejmowane do tej pory bez działań wstępnych w 28% niosły ryzyko immanentnego niepowodzenia ze względu na bariery związane z dyskryminacją wielokrotną. Dlatego też były często nieskuteczne.

Ze względu na swój charakter rozwiązanie jest dedykowane niepublicznym instytucjom rynku pracy, zwłaszcza realizującym projekty współfinansowane z EFS, w tym zwłaszcza takim instytucjom jak:

agencje zatrudnienia;

instytucje szkoleniowe;

instytucje dialogu społecznego;

instytucje partnerstwa lokalnego;

związki zawodowe lub organizacje związków zawodowych,

organizacje pracodawców,

organizacje bezrobotnych,

organizacje pozarządowe, które mają wśród zadań statutowych realizację zadań w zakresie promocji zatrudnienia, łagodzenia skutków bezrobocia oraz aktywizacji zawodowej.



	<p><u>Działania:</u></p> <ul style="list-style-type: none"> ✓ Podpisanie porozumień z ośrodkami lub odmiotami świadczącymi usługi w ramach działań wstępnych, czyli: <ul style="list-style-type: none"> • poradnie psychologiczne, • gabinety psychiatryczne świadczące usługi terapeutyczne świadczone przez terapeutę uzależnień, • podmioty świadczące doradztwo całonocowe typu life coaching, • podmioty świadczące usługę typu praca z trenerem osobistym. ✓ Zapewnienie stałej współpracy z wyżej wymienionymi podmiotami. ✓ Przeprowadzenie systemowej akcji informacyjnej lub seminariów branżowych lub naukowych dla niepublicznych instytucji rynku pracy w zakresie roli działań wstępnych dla osób NEET. ✓ Przedstawienie korzyści dla osób młodych wynikających z realizacji działań wstępnych. ✓ Zalecenie WUP w Zielonej Górze dla instytucji rynku pracy, aby działania aktywizacyjne były poprzedzone działaniami wstępnymi związanymi z dyskryminacją wielokrotną. ✓ Wykorzystanie wypracowanych, dostępnych i sprawdzonych rozwiązań: metod i narzędzi w zakresie działań wstępnych. ✓ Zapewnienie osobom młodym profesjonalnej diagnozy w zakresie dyskryminacji wielokrotnej przed rozpoczęciem udziału w projekcie aktywizacyjnym oraz zaproponowanie odpowiednich do zdiagnozowanych przyczyn działań wstępnych.
<p>Obszar, którego dotyczy rekomendacja</p>	<p>Województwo lubuskie</p> <p>Wszystkie powiaty i gminy województwa lubuskiego</p>
<p>Uzasadnienie:</p> <ul style="list-style-type: none"> ✓ Problem, którego dotyczy rekomendacja ✓ Potrzeby, oczekiwania i możliwości osób młodych ✓ Źródłowe, zdiagnozowane 	<p>Problem:</p> <p>W działaniach asocjacyjnych oraz w badaniach wskazywano, iż Dość niedostrzeżoną kwestią – związaną z zagrożeniem wykluczeniem społecznym osób nie widniejących w rejestrach instytucji rynku pracy – jest problem uzależnień oraz zaburzeń psychicznych.</p> <p>Znaczny odsetek osób młodych NEET przejawia symptomy uzależnień lub zachowań dysfunkcyjnych lub</p>

<p>przyczyny bezrobocia ludzi młodych na rynku regionalnym lub lokalnym</p>	<p>autodestrukcyjnych. Jest to jeden z głównych powodów wykluczenia społecznego osób młodych.</p> <p>Ten aspekt w projektach mających na celu aktywizację społeczną i zawodową jest często pomijany i jest z reguły niechętnie finansowany w ramach instrumentów o charakterze społecznym lub zawodowym.</p> <p>Powyższe uwarunkowanie powoduje nieskuteczność działań aktywizacyjnych w wymiarze społecznym lub zawodowym, ponieważ nie zniwelowane są przyczyny pierwotne pozostawania w grupie NEET.</p>
<p>Cel rekomendacji i priorytety</p>	<p>Celem rekomendacji jest zwiększenie skuteczności metod wsparcia aktywizacyjnego osób młodych, w tym NEET.</p> <p>Priorytety:</p> <p>Zwiększenie poziomu wykorzystania i zastosowania działań wstępnych w procesie aktywizacji społecznej i zawodowej osób młodych, w tym NEET.</p> <p>Zwiększenie efektywności wsparcia standardowego w zakresie aktywizacji zawodowej i społecznej poprzez eliminację przyczyn zagrożenia wykluczeniem społecznym.</p>
<p>Ryzyka w realizacji rekomendacji i strategię jej minimalizowania</p>	<p>Ryzyko 1:</p> <p>Niska dostępność do usług w zakresie działań wstępnych.</p> <p>Strategia zapobiegania:</p> <p>Zaproszenie przez partnerstwo do współpracy podmioty specjalistyczne świadczące usługi z zakresu działań wstępnych.</p>
<p>Harmonogram realizacji / wdrożenia</p> <ul style="list-style-type: none"> ✓ Termin realizacji / wdrożenia ✓ Ocena skutków krótko - i długoterminowych 	<p>Termin realizacji rekomendacji: XII 2020 r.</p> <p>Skutki:</p> <p>Wykreowanie trwałego systemu skutecznego wsparcia aktywizacyjnego osób NEET na podstawie działań wstępnych.</p>

publicznych, społecznych, finansowych	
Adresaci rekomendacji	<p>Wojewódzki Urząd Pracy w Zielonej Górze</p> <p>Powiatowe Urzędy Pracy</p> <p>Potencjalni wnioskodawcy projektów EFS</p> <p>Komenda Główna OHP oraz ośrodki OHP wojewódzkie</p> <p>Media lokalne</p> <p>Publiczne i niepubliczne instytucje rynku pracy, w tym: publiczne służby zatrudnienia;</p> <p>Ochotnicze Hufce Pracy;</p> <p>agencje zatrudnienia;</p> <p>instytucje szkoleniowe;</p> <p>instytucje dialogu społecznego;</p> <p>instytucje partnerstwa lokalnego.</p>
Wskaźniki ✓ Wskaźniki ilościowe (produkty) ✓ Wskaźniki jakościowe (rezultaty)	<p>Wskaźnik produktu:</p> <p>Liczba osób, którym udzielono wsparcia wstępnego w procesie aktywizacji zawodowej lub społecznej.</p> <p>Wartość bazowa bieżąca wskaźnika: 0</p> <p>Wartość docelowa wskaźnika: 100</p> <p>Wskaźnik rezultatu:</p> <p>Liczba osób skutecznie zaktywizowanych na podstawie zniwelowania barier związanych z symptomami uzależnień lub zachowań dysfunkcyjnych lub autodestrukcyjnych na podstawie działań wstępnych.</p> <p>Wartość bazowa bieżąca wskaźnika: 0</p> <p>Wskaźnik docelowa wskaźnika: 50</p>



4.2. Rekomendacje w zakresie wspierania osób młodych przez WUP, w tym sformułowanie kryteriów konkursowych dla konkursów ogłaszanych w ramach Osi I PO WER.

Rekomendacja 4.2.1. Elastyczne, efektywne projekty lokalne.

Element rekomendacji	OPIS
Numer rekomendacji	2.1
Zakres rekomendacji (Jeden z czterech określonych w Standardzie rekomendacji i regulaminie konkursu lub zakres dodatkowy)	2. Rekomendacje w zakresie wspierania osób młodych przez WUP, w tym sformułowanie kryteriów konkursowych dla konkursów ogłaszanych w ramach Osi I PO WER.
Nazwa rekomendacji i jej charakterystyka	Elastyczne, efektywne projekty lokalne.
Rozwiązania dotyczące poprawy sytuacji młodzieży	<p>Niniejsza rekomendacja jest spójną propozycją podejścia WUP w Zielonej Górze do konkursów Osi I PO WER ze względu na specyfikę województwa i sytuacji osób młodych.</p> <p>Rekomendacja została wielokrotnie skonsultowana z WUP w Zielonej Górze i jest wynikiem spotkań asocjacyjnych oraz metaplanu.</p> <p>Do poniższych rozwiązań wskazane zostały propozycje kryteriów konkursowych dla konkursów ogłaszanych w ramach Osi I PO WER.</p> <p>1. Rozwiązanie: Wprowadzenie do konkursów Osi I PO WER w ramach Działania 1.2: Wsparcie osób młodych pozostających bez pracy na regionalnym rynku pracy - projekty konkursowe Poddziałanie 1.2.1: Wsparcie udzielane z Europejskiego Funduszu Społecznego - konkursu przewidującego premiowanie projektów skierowanych do względnie niewielkiej grupy docelowej tj. 10-15 osób. Projekty lokalne obejmowałyby obszar co najwyżej powiatu. Grupa docelowa byłaby zdefiniowana według specyfiki lokalnych problemów.</p>

Uzasadnienie:

Takie podejście umożliwi efektywne i rzeczywiste rozwiązywanie problemów społecznych danej społeczności, w której funkcjonują osoby młode, w tym osoby NEET.

Działania:

- ✓ Identyfikacja potencjalnych wnioskodawców adekwatnych do projektów lokalnych z województwa lubuskiego i zaproszenie do konsultacji konkursowych, aby zweryfikować potencjał podmiotów lokalnych, zainteresowanie takimi projektami.
- ✓ Opracowanie założeń kryteriów premiujących lub w kolejnych latach konkursu zakładającego finansowanie wyłącznie projektów lokalnych na zasadzie kryterium dostępu.
- ✓ Wprowadzenia ewentualnych, niezbędnych zmian w zapisach PLANU DZIAŁANIA NA ROK 2018, 2019, 2020, które pozwolą w projektach konkursowych uwzględnić powyższe postulaty.

Kryterium konkursowe: dla konkursów ogłaszanych w ramach Osi I PO WER w ramach Działania 1.2: Wsparcie osób młodych pozostających bez pracy na regionalnym rynku pracy - projekty konkursowe Poddziałanie 1.2.1: Wsparcie udzielane z Europejskiego Funduszu Społecznego:

Proponuje się kryterium konkursowe premiujące:

Projekt ma charakter lokalny, t.j.:

Projekt skierowany jest do grupy docelowej liczącej maksymalnie 15 osób.

Projekt obejmuje obszar co najwyżej powiatu lub co najwyżej 10 gmin na terenie co najwyżej trzech powiatów sąsiadujących ze sobą.

Waga punktowa: 5

2. **Rozwiązanie:** Wprowadzenie do konkursów Osi I PO WER w ramach Działania 1.2: Wsparcie osób młodych pozostających bez pracy na regionalnym rynku pracy - projekty konkursowe Poddziałanie 1.2.1: Wsparcie udzielane z Europejskiego Funduszu Społecznego - konkursu przewidującego premiowanie projektów lokalnych („które są szyte na miarę”) adekwatne do specyfiki danej społeczności, które umożliwiają wykorzystanie potencjału lokalnych organizacji pozarządowych oraz innych podmiotów, które często nie mają wystarczającego potencjału do samodzielnego udziału w konkursie.

Ponadto możliwe będzie stworzenie warunków dla działania lokalnych liderów, którzy mają możliwości włączenia się w proces aktywizowania zawodowego osób NEET, na przykład takim osobom jak nauczyciele, dyrektorzy szkół, artyści, trenerzy sportowi itp. Do tej pory aktywizacja osób była domeną podmiotów specjalizujących się w realizacji większych projektów. Często były to podmioty zewnętrzne nie znające specyfiki lokalnej.

Uzasadnienie:

Rozwiązanie umożliwi realizację projektów zgodnych z programami rewitalizacji oraz strategiami rozwiązywania problemów społecznych. Takie podejście umożliwi efektywne i rzeczywiste rozwiązywanie problemów społecznych danej społeczności, w której funkcjonują osoby młode, w tym osoby NEET z uwzględnieniem specyfiki danego obszaru.

Działania:

- ✓ Wskazanie potencjalnym Wnioskodawcom dokumentów typu: program rewitalizacji lub strategia rozwiązywania problemów społecznych.
- ✓ Identyfikacja potencjalnych wnioskodawców adekwatnych do projektów lokalnych z województwa lubuskiego i zaproszenie do konsultacji konkursowych, aby zweryfikować potencjał podmiotów lokalnych, zainteresowanie takimi projektami.
- ✓ Opracowanie założeń kryteriów premiujących lub w kolejnych latach konkursu zakładającego finansowanie wyłącznie projektów lokalnych na zasadzie kryterium dostępu.
- ✓ Wprowadzenia ewentualnych, niezbędnych zmian w zapisach PLANU DZIAŁANIA NA ROK 2018, 2019, 2020, które pozwolą w projektach konkursowych uwzględnić powyższe postulaty.

Kryterium konkursowe: dla konkursów ogłaszanych w ramach Osi I PO WER w ramach Działania 1.2: Wsparcie osób młodych pozostających bez pracy na regionalnym rynku pracy - projekty konkursowe Poddziałanie 1.2.1: Wsparcie udzielane z Europejskiego Funduszu Społecznego:

Proponuje się kryterium konkursowe premiujące:

Projekt przewiduje partnerstwo z podmiotem o charakterze lokalnym, t.j. mającym siedzibę i prowadzącym działalność na obszarze co najwyżej 3 powiatów.

Waga punktowa: 5

3. Rozwiązanie: Wprowadzenie do konkursów Osi I PO WER w ramach Działania 1.2: Wsparcie osób młodych pozostających bez pracy na regionalnym rynku pracy - projekty konkursowe Poddziałanie 1.2.1: Wsparcie udzielane z Europejskiego Funduszu Społecznego - kryterium premiującego projekty o wartości do 100 000 EUR, natomiast minimalna wartość projektu wynosi 100 000 PLN, realizowane przez podmioty lokalne mające siedzibę lub zarejestrowane w danym powiecie, w którym będzie realizowany projekt, w partnerstwie lokalnym, w których wydatki będą rozliczane uproszczoną metodą z zastosowaniem kwot ryczałtowych - zgodnie z podrozdziałem 6.6 i 8.6 *Wytycznych w zakresie kwalifikowalności wydatków w ramach Europejskiego Funduszu Rozwoju Regionalnego, Europejskiego Funduszu Społecznego oraz Funduszu Spójności na lata 2014-2020.*

Uzasadnienie:

Jednym z głównych problemów, na które napotykają Wnioskodawcy konkursów Osi I jest ich potencjał finansowy przy jednoczesnym ogromnym potencjale społecznym lokalnym oraz kadrowy. Uniemożliwia to planowanie i wdrażanie projektów z wykorzystaniem potencjału organizacji lokalnych. Rozwiązanie umożliwi realizację projektów adekwatnych do specyfiki typowo lokalnej.

Działania:

- ✓ Identyfikacja potencjalnych wnioskodawców adekwatnych do projektów lokalnych z województwa lubuskiego i zaproszenie do konsultacji konkursowych, aby zweryfikować potencjał podmiotów lokalnych, zainteresowanie takimi projektami.
- ✓ Przeprowadzenie przez WUP spotkania informacyjnego wskazującego specyfikę i szczegóły oraz zalety i korzyści realizacji projektów o wartości do 100 000 EUR, czyli realizowanych kwotami ryczałtowymi.
- ✓ Opracowanie założeń kryteriów premiujących do konkursu w kolejnych latach zakładającego finansowanie wyłącznie projektów do wartości 100 000 EUR.
- ✓ Wprowadzenia ewentualnych, niezbędnych zmian w zapisach PLANU DZIAŁANIA NA ROK 2018, 2019, 2020, które pozwolą w projektach konkursowych uwzględnić powyższe postulaty.

Kryterium konkursowe: dla konkursów ogłaszanych w ramach Osi I PO WER w ramach Działania 1.2: Wsparcie osób młodych

pozostających bez pracy na regionalnym rynku pracy - projekty konkursowe Poddziałanie 1.2.1: Wsparcie udzielane z Europejskiego Funduszu Społecznego:

Proponuje się kryterium konkursowe premiujące:

Wartość projektu wynosi do 100 000 EUR, natomiast minimalna wartość projektu wynosi 100 000 PLN, a wydatki będą rozliczane uproszczoną metodą z zastosowaniem kwot ryczałtowych.

Waga punktowa: 5

- 4. Rozwiązanie:** Do konkursu (w kontekście projektów lokalnych) Osi I PO WER w ramach Działania 1.2: Wsparcie osób młodych pozostających bez pracy na regionalnym rynku pracy - projekty konkursowe Poddziałanie 1.2.1: Wsparcie udzielane z Europejskiego Funduszu Społecznego - powinno być wprowadzone kryterium dostępu: *Minimalna liczba uczestników objętych wsparciem w ramach projektu wynosi 10 osób, które są po wstępnej diagnozie potrzeb.*

Uzasadnienie:

Jednym z problemów, na które napotykają Wnioskodawcy konkursów Osi I jest rezygnacja z udziału w projekcie po kolejnym etapie wsparcia. Przyczyn jest wiele, natomiast główne to: realizator projektu nie posiada stałego biura, zaplecza i kadry na obszarze realizacji, przez co nie posiada szczegółowego zozpoznania potrzeb i uwarunkowań oraz specyfiki grupy docelowej. Nie może równie z zaproponować realizacji wsparcia na miejscu w bliskiej odległości od miejsca zamieszkania uczestnika. Trudno jest również zorganizować grupę uczestników pochodząca z danego obszaru, co powoduje dyskomfort uczestników, którzy znajdują się w obcej sobie grupie. Wsparcie jest często nieadekwatne do rzeczywistych potrzeb uczestników, a przyczyna jest brak bieżącego kontaktu kadry projektu z uczestnikiem oraz faktyczny brak profesjonalnej, wstępnej diagnozy pod względem luki kompetencji, potencjału społecznego i kwalifikacyjnego itp.

Działania:

- ✓ Identyfikacja lokalnych potencjalnych wnioskodawców adekwatnych do projektów lokalnych z województwa lubuskiego i zaproszenie do konsultacji konkursowych, aby zweryfikować potencjał podmiotów lokalnych, zainteresowanie takimi projektami.

	<ul style="list-style-type: none"> ✓ Zorganizowanie przez WUP seminarium tematycznego dotyczącego profesjonalnych metod diagnozy potrzeb uczestników projektów. ✓ Opracowanie założeń kryteriów premiujących do konkursu w kolejnych latach zakładającego premiowanie projektów, w których minimalna liczba uczestników objętych wsparciem w ramach projektu wynosi 10 osób, które są po wstępnej diagnozie potrzeb.. ✓ Wprowadzenia ewentualnych, niezbędnych zmian w zapisach PLANU DZIAŁANIA NA ROK 2018, 2019, 2020, które pozwolą w projektach konkursowych uwzględnić powyższe postulaty. <p>Kryterium konkursowe: dla konkursów ogłaszanych w ramach Osi I PO WER w ramach Działania 1.2: Wsparcie osób młodych pozostających bez pracy na regionalnym rynku pracy - projekty konkursowe Poddziałanie 1.2.1: Wsparcie udzielane z Europejskiego Funduszu Społecznego: Proponuje się kryterium konkursowe premiujące: Minimalna liczba uczestników objętych wsparciem w ramach projektu wynosi 10 osób, które są po wstępnej diagnozie potrzeb. Waga punktowa: 5</p> <p>Powyższe założenia nie stoją na przeszkodzie realizacji i monitoringowi PO WER 2014-2020.</p>
<p>Obszar, którego dotyczy rekomendacja</p>	<p>Województwo lubuskie Wszystkie powiaty i gminy województwa lubuskiego</p>
<p>Uzasadnienie:</p> <ul style="list-style-type: none"> ✓ Problem, którego dotyczy rekomendacja ✓ Potrzeby, oczekiwania i możliwości osób młodych ✓ Źródłowe, zdiagnozowane przyczyny bezrobocia ludzi młodych na rynku 	<p><u>Uzasadnienie łączne dla całej rekomendacji – komplementarne do uzasadnień propozycji poszczególnych rozwiązań lub kryteriów.</u></p> <p>Problem: Trudności lub niemożliwość elastycznego realizowania projektów – adekwatnych do potrzeb – ukierunkowanych na efektywność zatrudnieniową ze względu na skomplikowane wymogi konkursów nieadekwatnych do specyfiki danego środowiska lokalnego i osób młodych.</p> <p>Projekty składane na dotychczasowe konkursy były (według opinii respondentów) swoistą kompilacją założeń dostosowanych do wielowymiarowych kryteriów konkursowych, a nie odpowiedzią w postaci interwencji wobec problemów konkretnej grupy docelowej.</p>

<p>regionalnym lub lokalnym</p>	<p>Dotychczasowe projekty zawierały wszelkie działania określone przez regulamin konkursu, po to, aby spełnić kryteria, a nie działania zgodne ze specyfiką lokalną, niezbędne procesowi aktywizacji zawodowej osób NEET. Wnioskodawca powinien mieć możliwość określania ścieżki wsparcia w sposób indywidualny i liberalny (jednakże zgodny z ogólnymi wymaganiami i standardami). To Wnioskodawca, a nie regulamin konkursu powinien decydować o zakresie, ilości oraz rodzajach wsparcia, adekwatnie do diagnozy uczestnika.</p> <p>Jeden konkurs był oferowany dla wszystkich różnorodnych obszarów i środowisk lokalnych lub dla całego województwa.</p> <p>Umożliwi to wdrożenie projektów aktywizacyjnych na obszarach tzw. białych plam w województwie.</p> <p>Kryteria dotychczasowych konkursów w ramach Osi I PO WER 2014-2020 określały zbyt wiele wymagań, utrudniających realizację projektu w praktyce i w wymiarze lokalnym.</p> <p>Zbędne jest w ocenie potencjalnych Wnioskodawców wskazywanie rozbudowanego katalogu lub standardu wsparcia z szczegółowym określaniem procesu i procedury aktywizacji społecznej i zawodowej.</p> <p>Realizacja projektów lokalnych UELASTYCZNI znacząco realizację projektu i ukierunkuje działania projektu na osiągnięcie celu projektu poprzez jasno zdefiniowane wskaźniki.</p> <p>W opinii respondentów badania wskaźniki zastosowane w dotychczasowych konkursach były dostosowane bardziej do potrzeb monitoringu programu PO WER, a nie do realiów projektów. Wskaźniki ujęte w sposób uproszczony i w odniesieniu do projektów lokalnych i zastosowanych w nich kwot ryczałtowych ułatwią realizację projektu.</p> <p>W województwie lubuskim specyfika i uwarunkowania poszczególnych powiatów są różnorodne. Zatem jednakowe założenia konkursów nie przystają jednakowo do potrzeb i możliwości lokalnych. W niektórych powiatach występuje wysoka stopa bezrobocia, w innych bardzo niska. Dlatego też projekty skierowane do osób młodych muszą być różne i uwzględniać specyfikę lokalną.</p> <p>Główne potrzeby i oczekiwania osób młodych – jako potencjalnych uczestników projektów – to możliwość skorzystania z względnie szybkiej oferty aktywizacyjnej dostępnej w środowisku lokalnym.</p> <p>Forma projektu lokalnego te wszystkie problemy i bariery przewycięża.</p>
<p>Cel rekomendacji i priorytety</p>	<p>Celem rekomendacji jest ułatwienie i uelastycznienie procesu aktywizacji zawodowej i społecznej osób młodych w formie realizacji</p>

	<p>projektów lokalnych (adekwatnych do specyficznych potrzeb lokalnych), ukierunkowanych na efektywność zatrudnieniową i adekwatnych do specyfiki danego środowiska lokalnego i osób młodych.</p> <p>Priorytety:</p> <p>Promocja formy projektu lokalnego w województwie wśród potencjalnych wnioskodawców.</p> <p>Wskazanie wnioskodawcom korzyści z realizacji takiej formy projektów.</p> <p>Wspieranie osób młodych z wykorzystaniem potencjału i wiarygodności instytucji lokalnych.</p>
<p>Ryzyka w realizacji rekomendacji i strategii jej minimalizowania</p>	<p>Ryzyko:</p> <p>Istnieje stereotypowa postawa negatywna wnioskodawców do projektów lokalnych związana z niskim potencjałem, zwłaszcza finansowym uniemożliwiająca udział w konkursie.</p> <p>Strategia zapobiegania:</p> <p>Kampania promocyjna i szkolenia w zakresie specyfiki projektów tzw. lokalnych.</p> <p>Ryzyko:</p> <p>Ostateczne wprowadzenie rekomendacji zależy od ostatecznej decyzji WUP w Zielonej Górze oraz od bieżących konsultacji społecznych, a także od decyzji Instytucja Zarządzająca POWER, wprowadzającej Roczny Plan Działania.</p> <p>Strategia zapobiegania:</p> <p>Proponowane kryteria zostaną poddane konsultacjom bieżącym z wnioskodawcami.</p>
<p>Harmonogram realizacji / wdrożenia</p> <ul style="list-style-type: none"> ✓ Termin realizacji / wdrożenia ✓ Ocena skutków krótko - i długoterminowych publicznych, społecznych, finansowych 	<p>Termin realizacji rekomendacji: XII 2020 r.</p> <p>Skutki:</p> <p>Zwiększona efektywność aktywizacji osób młodych w wymiarze lokalnym.</p>

Adresaci rekomendacji	Wojewódzki Urząd Pracy w Zielonej Górze Potencjalni wnioskodawcy
Wskaźniki <ul style="list-style-type: none"> ✓ Wskaźniki ilościowe (produkty) ✓ Wskaźniki jakościowe (rezultaty) 	<p>Wskaźnik produktu:</p> <p>Liczba złożonych wniosków o dofinansowanie projektów zrealizowanych w formie projektów lokalnych uwzględniających zaproponowane kryteria premiujące.</p> <p>Wartość bazowa bieżąca wskaźnika: 0</p> <p>Wartość docelowa wskaźnika: 5</p> <p>Wskaźnik rezultatu:</p> <p>Odsetek złożonych wniosków o dofinansowanie projektów zrealizowanych w formie projektów lokalnych uwzględniających zaproponowane kryteria premiujące – w ogólnej liczbie projektów.</p> <p>Wartość bazowa bieżąca wskaźnika: 0</p> <p>Wskaźnik docelowa wskaźnika: 5</p>

Rekomendacja 4.2.2. Kryteria konkursowe specyficzne dla województwa lubuskiego.

Element rekomendacji	OPIS
Numer rekomendacji	2.2
Zakres rekomendacji (Jeden z czterech określonych w Standardzie rekomendacji i regulaminie konkursu lub zakres dodatkowy)	2. Rekomendacje w zakresie wspierania osób młodych przez WUP, w tym sformułowanie kryteriów konkursowych dla konkursów ogłaszanych w ramach Osi I PO WER.
Nazwa rekomendacji i jej charakterystyka	Kryteria konkursowe Osi I PO WER specyficzne dla województwa lubuskiego.
Rozwiązania dotyczące poprawy sytuacji młodzieży	<p>Rekomendacja zawiera proponowane kryteria dla konkursów Osi I PO WER w ramach Działania 1.2: Wsparcie osób młodych pozostających bez pracy na regionalnym rynku pracy - projekty konkursowe Poddziałanie 1.2.1: Wsparcie udzielane z Europejskiego Funduszu Społecznego, które są specyficzne dla województwa lubuskiego i są komplementarne do kryteriów proponowanych w innych rekomendacjach.</p> <p>1. Rozwiązanie: Wprowadzenie do konkursów Osi I PO WER w ramach Działania 1.2: Wsparcie osób młodych pozostających bez pracy na regionalnym rynku pracy - projekty konkursowe Poddziałanie 1.2.1: Wsparcie udzielane z Europejskiego Funduszu Społecznego – Propozycja Kryterium konkursowego premiującego: W ramach typu projektu przewidzianego do realizacji: 1. Instrumenty i usługi rynku pracy służące indywidualizacji wsparcia oraz pomocy w zakresie określenia ścieżki zawodowej (obligatoryjne): identyfikacja potrzeb osób młodych pozostających bez zatrudnienia oraz diagnozowanie możliwości w zakresie doskonalenia zawodowego, w tym identyfikacja stopnia oddalenia od rynku pracy osób młodych – <i>projekt przewiduje diagnozę potrzeb lub diagnozowanie możliwości w zakresie</i></p>

doskonalenia zawodowego w powiązaniu z następującymi kwestiami:

- podwyższone ryzyko uzależnienia od substancji psychoaktywnych,
- trudności edukacyjne i przedwczesne opuszczanie system edukacji,
- uzależnienia od multimediiów,
- agresja i przemoc,
- ryzykowne zachowania seksualne,
- zaburzenia osobowości i zaburzenia psychiczne.

Waga punktowa: 5

Uzasadnienie:

Jedną z przyczyną niepowodzeń oraz niskiej skuteczności realizowanych projektów jest obarczenie osób NEET problemem uzależnień oraz zaburzeń psychicznych. Brak diagnozy w tym zakresie powoduje realizację działań projektu dla osób, które są pod wpływem oddziaływania zachowań dysfunkcyjnych lub autodestrukcyjnych.

Konieczne jest zatem na etapie diagnozy i identyfikacji potrzeb osób młodych, w tym NEET uwzględnienie tych kwestii jako kluczowego czynnika w aktywizacji zawodowej.

Dość niedostrzeżoną kwestią – związaną z zagrożeniem wykluczeniem społecznym osób nie widniejących w rejestrach instytucji rynku pracy – jest problem uzależnień oraz zaburzeń psychicznych. Znaczny odsetek osób młodych NEET przejawia symptomy uzależnień lub zachowań dysfunkcyjnych lub autodestrukcyjnych. Jest to jeden z głównych powodów dezaktywizacji zawodowej osób młodych.

Działania:

- ✓ Określenie przez WUP w Zielonej Górze standardów identyfikacji potrzeb oraz diagnozy w postaci załącznika do konkursu.
- ✓ Wpisanie w kolejnych latach kryterium premiującego konkursu do PLANU DZIAŁANIA NA ROK 2018, 2019, 2020, który pozwoli w projektach konkursowych uwzględnić powyższe rozwiązanie.

2. Rozwiązanie: Wprowadzenie do konkursów Osi I PO WER w ramach Działania 1.2: Wsparcie osób młodych pozostających bez pracy na regionalnym rynku pracy - projekty konkursowe Poddziałanie 1.2.1: Wsparcie udzielane z Europejskiego Funduszu Społecznego –
Propozycja Kryterium konkursowego premiującego:
Projekt obejmuje swoim zasięgiem co najwyżej 3 powiaty sąsiadujące ze sobą.
Waga punktowa: 10

Uzasadnienie:

Rozwiązanie umożliwi ograniczenie konkurencji o uczestnika projektu między podmiotami realizującymi projekt. Sytuacja taka miała miejsce zwłaszcza w przypadku projektów obejmującym swoim zasięgiem obszar całego województwa. Koncentracja działań projektu na obszarze trzech powiatów wprowadzi konieczność skupienia się na potencjalnych uczestnikach z danego terenu i jednocześnie ograniczy sięganie po uczestników z innych powiatów na zaszczyt nieuczciwej konkurencji. Wprowadzenie kryterium ograniczy również zjawisku „creamingu”, czyli rekrutacji do udziału w projekcie osób z dość wysokim potencjałem aktywizacyjnym i jednocześnie pomijanie osób, które są trudne w aktywizacji zawodowej.

Działania:

- ✓ Wskazanie przez WUP w Zielonej Górze potencjalnym Wnioskodawcom proponowanego podziału na grupy powiatów o podobnych uwarunkowaniach.
- ✓ Wpisanie w kolejnych latach kryterium premiującego konkursu do PLANU DZIAŁANIA NA ROK 2018, 2019, 2020, który pozwoli w projektach konkursowych uwzględnić powyższe rozwiązanie.

3. Rozwiązanie: Wprowadzenie do konkursów Osi I PO WER w ramach Działania 1.2: Wsparcie osób młodych pozostających bez pracy na regionalnym rynku pracy - projekty konkursowe Poddziałanie 1.2.1: Wsparcie udzielane z Europejskiego Funduszu Społecznego – **Propozycja Kryterium konkursowego premiującego:** Partnerem w projekcie jest szkoła lub jej organ prowadzący.
Waga punktowa: 5

Uzasadnienie:

Zaangażowanie szkół do procesu rekrutacji osób młodych, w tym NEET do projektu oraz wykorzystanie potencjału kadry szkół jako indywidualnych rekruterów.

Szkoły są dla osób młodych instytucjami, w których funkcjonują pozytywne wzory osobowe: trenerzy, nauczyciele, wychowawcy, pedagodzy, psychologowie.

Szkoły gwarantują dla osób młodych wiarygodność projektu.

Działania:

- ✓ Zorganizowanie przez WUP w Zielonej Górze akcji informacyjnej dla szkół lub organów prowadzących jako potencjalnym partnerom w projektach.
- ✓ Wpisanie w kolejnych latach kryterium premiującego konkursu do PLANU DZIAŁANIA NA ROK 2018, 2019, 2020, który pozwoli w projektach konkursowych uwzględnić powyższe rozwiązanie.

	<p>4. Rozwiązanie: Wprowadzenie do konkursów Osi I PO WER w ramach Działania 1.2: Wsparcie osób młodych pozostających bez pracy na regionalnym rynku pracy - projekty konkursowe Poddziałanie 1.2.1: Wsparcie udzielane z Europejskiego Funduszu Społecznego –</p> <p>Propozycja Kryterium konkursowego premiującego: Projekt w 100% skierowany jest do jednej z poniższych grup:</p> <ul style="list-style-type: none"> ➤ osoby z zaburzeniami psychicznymi, ➤ osoby uzależnione, ➤ osoby z niepełnosprawnościami, ➤ osoby wychowujących samotnie dzieci. <p>Waga punktowa: 10</p> <p>Uzasadnienie: Badania, analizy, wyniki spotkań asocjacyjnych zrealizowane w projekcie jednoznacznie wskazują na kilka kategorii osób młodych, w tym NEET, które w największym stopniu narażone na wykluczenie społeczne. Decyduje o tym kilka czynników niezależnych od osób młodych. Są to zwłaszcza: osoby z zaburzeniami psychicznymi, osoby uzależnione, osoby z niepełnosprawnościami, osoby wychowujących samotnie dzieci. Te grupy osób młodych mają największe trudności w aktywizacji zawodowej. Zastosowanie tego kryterium premiującego pozwoli na wspieranie tych osób jako grup priorytetowych.</p> <p>Działania:</p> <ul style="list-style-type: none"> ✓ Szczegółowe określenie przez WUP w Zielonej Górze definicji wskazanych grup w postaci załącznika do konkursu. ✓ Wpisanie w kolejnych latach kryterium premiującego konkursu do PLANU DZIAŁANIA NA ROK 2018, 2019, 2020, który pozwoli w projektach konkursowych uwzględnić powyższe rozwiązanie.
<p>Obszar, którego dotyczy rekomendacja</p>	<p>Województwo lubuskie Wszystkie powiaty i gminy województwa lubuskiego</p>
<p>Cel rekomendacji i priorytety</p>	<p>Celem rekomendacji zwiększenie efektywności realizacji projektów skierowanych do osób młodych, w tym NEET na podstawie wdrożenia rekomendacji.</p> <p>Priorytety:</p>

	<p>Ukierunkowanie potencjalnych wnioskodawców na działania lub założenia projektowe zwiększające efektywność realizacji projektu.</p> <p>Wybór projektów o największej efektywności w zakresie rozwiązywania problemów osób młodych, w tym NEET.</p>
<p>Ryzyka w realizacji rekomendacji i strategii jej minimalizowania</p>	<p>Ryzyko:</p> <p>Ostateczne wprowadzenie rekomendacji zależy od ostatecznej decyzji WUP w Zielonej Górze oraz od bieżących konsultacji społecznych, a także od decyzji Instytucja Zarządzająca POWER, wprowadzającej Roczny Plan Działania.</p> <p>Strategia zapobiegania:</p> <p>Proponowane kryteria zostaną poddane konsultacjom bieżącym z wnioskodawcami.</p>
<p>Harmonogram realizacji / wdrożenia</p> <ul style="list-style-type: none"> ✓ Termin realizacji / wdrożenia ✓ Ocena skutków krótko- i długoterminowych publicznych, społecznych, finansowych 	<p>Termin realizacji rekomendacji: XII 2020 r.</p> <p>Skutki:</p> <p>Zwiększona efektywność aktywizacji osób młodych w wymiarze lokalnym.</p>
<p>Adresaci rekomendacji</p>	<p>Wojewódzki Urząd Pracy w Zielonej Górze</p> <p>Potencjalni wnioskodawcy</p>
<p>Wskaźniki</p> <ul style="list-style-type: none"> ✓ Wskaźniki ilościowe (produkty) ✓ Wskaźniki jakościowe (rezultaty) 	<p>Wskaźnik produktu:</p> <p>Liczba złożonych wniosków o dofinansowanie projektów uwzględniających zaproponowane kryteria premiujące.</p> <p>Wartość bazowa bieżąca wskaźnika: 0</p> <p>Wartość docelowa wskaźnika: 5</p> <p>Wskaźnik rezultatu:</p> <p>Odsetek złożonych wniosków o dofinansowanie projektów uwzględniających zaproponowane kryteria premiujące – w ogólnej liczbie projektów.</p> <p>Wartość bazowa bieżąca wskaźnika: 0</p> <p>Wskaźnik docelowa wskaźnika: 5</p>

4.3. Rekomendacje w zakresie wspierania osób młodych przez MRPiPS oraz KG OHP, w tym sformułowanie kryteriów konkursowych dla konkursów ogłaszanych przez MRPiPS w ramach Osi I PO WER.

Rekomendacja 4.3.3. Rozwiązania w zakresie wspierania osób młodych przez MRPiPS oraz KG OHP, w tym sformułowanie kryteriów konkursowych dla konkursów ogłaszanych przez MRPiPS w ramach Osi I PO WER.

Element rekomendacji	OPIS
Numer rekomendacji	3.3
Zakres rekomendacji (Jeden z czterech określonych w Standardzie rekomendacji i regulaminie konkursu lub zakres dodatkowy)	3. Rekomendacje w zakresie wspierania osób młodych przez MRPiPS oraz KG OHP, w tym sformułowanie kryteriów konkursowych dla konkursów ogłaszanych przez MRPiPS w ramach Osi I POWER.
Nazwa rekomendacji i jej charakterystyka	Rozwiązania w zakresie wspierania osób młodych przez MRPiPS oraz KG OHP, w tym sformułowanie kryteriów konkursowych dla konkursów ogłaszanych przez MRPiPS w ramach Osi I PO WER
Rozwiązania dotyczące poprawy sytuacji młodzieży	<p>1. Rozwiązanie: Kryteria potencjałów i zasobów. Wprowadzenie do konkursów Osi I PO WER w ramach Działania 1.3 Wsparcie osób młodych znajdujących się w szczególnie trudnej sytuacji – rekomendacja jest kierowana zarówno dla MRPiPS, jak również do przyszłych projektów Komendy Głównej Ochotniczych Hufców Pracy – Propozycja Kryterium konkursowego premiującego: Udzielenie wsparcia w ramach projektu każdorazowo poprzedzone jest identyfikacją potrzeb uczestnika projektu poprzez opracowanie lub aktualizację Indywidualnego Planu Działania albo innego dokumentu pełniącego analogiczną funkcję z uwzględnieniem diagnozy zasobów, talentów i inteligencji wielorakich.</p> <p>Waga punktowa: 10</p>

Uzasadnienie:

Dla osób młodych kluczową kwestią w kontekście skuteczności ich aktywizacji zawodowej jest uwzględnianie ich zasobów, potencjałów, a nie wyłącznie niwelowanie luk. Dlatego konieczne jest uwzględnienie w diagnozie i identyfikacji potrzeb ich mocnych stron i podjęcie działań diagnostycznych z zakresu zarządzania talentami w kształtowaniu kariery zawodowej sprzyjające zwiększaniu ich zdolności do zatrudnienia w przyszłościowych branżach i sektorach.

Rekomendacja jest dość pionierska, ponieważ proponuje odmienne podejście do obecnie stosowanych metod opartych najczęściej o braki, bariery, potrzeby, luki. Zasadne jest spojrzenie na osobę młoda nie pod kątem braków, ale posiadanych już zasobów, potencjałów i talentów.

Jest to jedna z przyczyn niepowodzeń oraz niskiej skuteczności realizowanych projektów dla osób NEET.

Konieczne jest zatem na etapie diagnozy i identyfikacji potrzeb osób młodych, w tym NEET uwzględnienie kwestii talentów i potencjałów oraz inteligencji wielorakich jako kluczowego czynnika w skutecznej aktywizacji zawodowej.

Brakuje obecnie w praktyce aktywizacji zawodowej osób NEET zintegrowanego podejścia do uwzględniania w diagnozie oraz w IPD: zasobów, talentów, inteligencji wielorakich – niezbędnych w kreowaniu i planowaniu kariery zawodowej NEET.

Ostatecznie osoby NEET trafiają na rynek pracy ze zdobytymi kwalifikacjami - co jest paradoksalne – bez dopasowania swoich talentów do przyszłych ról zawodowych.

Pomimo istnienia wielu instytucji rynku pracy i edukacyjnych, żadna z nich nie oferuje formatywnej integracji talentów z kompetencjami i przyszłą rolą zawodową. Powoduje to niski poziom zatrudnialności osób młodych, w tym NEET.

Typy działań założone w Działaniu 3.1, czyli:

1. Instrumenty i usługi rynku pracy służące indywidualizacji wsparcia oraz pomocy w zakresie określenia ścieżki zawodowej (obligatoryjne):

- identyfikacja potrzeb osób młodych pozostających bez zatrudnienia oraz diagnozowanie możliwości w zakresie doskonalenia zawodowego, w tym identyfikacja stopnia oddalenia od rynku pracy osób młodych,
- kompleksowe i indywidualne pośrednictwo pracy w zakresie wyboru zawodu zgodnego z kwalifikacjami i kompetencjami wspieranej osoby lub poradnictwo zawodowe w zakresie planowania rozwoju kariery zawodowej, w tym podnoszenia lub uzupełniania kompetencji i kwalifikacji zawodowych,

2. Instrumenty i usługi rynku pracy skierowane do osób, które przedwcześnie opuszczają system edukacji lub osób, u których zidentyfikowano potrzebę uzupełnienia lub zdobycia nowych umiejętności i kompetencji:

- kontynuacja nauki dla osób młodych, u których zdiagnozowano potrzebę uzupełnienia edukacji formalnej lub potrzebę potwierdzenia kwalifikacji m.in. poprzez odpowiednie egzaminy,
- nabywanie, podwyższanie lub dostosowywanie kompetencji i kwalifikacji, niezbędnych na rynku pracy w kontekście zidentyfikowanych potrzeb osoby, której udzielane jest wsparcie, m.in. poprzez wysokiej jakości szkolenia.

powinny uwzględniać diagnozę posiadanych zasobów, talentów i inteligencji wielorakich, aby zwiększyć efektywność tych działań poprzez ich trafność.

Ze względu na specyfikę i trudność grupy docelowej wskazanej dla Działania 3.1 uwzględnienie rozwiązania jest wskazane, ponieważ grupy te są postrzegane przez stereotypowo przez wnioskodawców i diagnozowane są braki i luki, a nie są wykorzystywane zasoby już posiadane.

Proponowane rozwiązanie w formie kryterium konkursowego powinno wspierać wykorzystanie zasobów (mocnych stron) - osób młodych, w tym NEET - rozumianych, jako czynniki chroniące przed zachowaniami patologicznymi w procesie prewencji przed dezaktywizacją zawodową i wykluczeniem społecznym.

Zastosowanie diagnoz tego typu ma na celu zidentyfikowanie i uruchomienie w młodej osobie potencjalnych zasobów na tyle, aby był głównym aktorem i konstruktorem swego obecnego i przyszłego życia. Jeżeli obecny stan jego umysłu i behawioralnych nawyków jest niekorzystny i może ulec pogorszeniu, zatem dla rozwoju konieczna jest zmiana, która powinni uwzględnić wnioskodawcy projektów.

Powyższe potwierdziły spotkania asocjacyjne oraz zrealizowane w ramach projektu analizy, diagnozy, badania.

Działania:

- ✓ Określenie przez MRPiPS wykazu metod, narzędzi, technik wskazanych do diagnozy talentów i inteligencji wielorakich u osób młodych, w tym NEET w postaci załącznika do konkursu.
- ✓ Wpisanie w kolejnych latach kryterium premiującego konkursu do PLANU DZIAŁANIA NA ROK 2018, 2019, 2020, który pozwoli w projektach konkursowych uwzględnić powyższe rozwiązanie.

2. Rozwiązanie: Wsparcie towarzyszące. Wprowadzenie do konkursów Osi I PO WER w ramach Działania 1.3 Wsparcie osób młodych znajdujących się w szczególnie trudnej sytuacji – rekomendacja jest kierowana zarówno dla MRPiPS, jak również do przyszłych projektów Komendy Głównej Ochotniczych Hufców Pracy – **Propozycja Kryterium konkursowego premiującego:**

W projekcie zapewnione jest każdemu uczestnikowi udzielenie wsparcia towarzyszącego o charakterze psychologicznym oraz wsparcia prawnego.

Waga punktowa: 5

Uzasadnienie:

Specyfika kategorii osób wskazanych jako grupa docelowa w Działaniu 1.3 implikuje narażenie ich na ryzyka o charakterze prawnym oraz psychologicznym. Specyfika tych grup nakazuje sądzić, że każdy z potencjalnych uczestników jest narażony na bariery, które można zniwelować wsparciem towarzyszącym psychologicznym oraz wsparciem prawnym. Należy tu wskazać przede wszystkim takie kategorie grupy docelowej jak:

- absolwenci młodzieżowych ośrodków wychowawczych i młodzieżowych ośrodków socjoterapii (do roku po opuszczeniu),
- absolwenci specjalnych ośrodków szkolno wychowawczych i specjalnych ośrodków wychowawczych (do roku po opuszczeniu),
- osoby młode opuszczające zakłady karne lub areszty śledcze (do roku po opuszczeniu).

Dla tych kategorii osób młodych kluczową kwestią w kontekście skuteczności ich aktywizacji zawodowej jest zapewnienie wsparcia towarzyszącego w procesie ich aktywizacji na rynku pracy.

Powyższe potwierdziły spotkania asocjacyjne oraz zrealizowane w ramach projektu analizy, diagnozy, badania.

Działania:

- ✓ Określenie przez MRPiPS dopuszczalnego standardu wsparcia psychologicznego i prawnego u osób młodych, w tym NEET jako wsparcia towarzyszącego w postaci załącznika do konkursu.
- ✓ Wpisanie w kolejnych latach kryterium premiującego konkursu do PLANU DZIAŁANIA NA ROK 2018, 2019, 2020, który pozwoli w projektach konkursowych uwzględnić powyższe rozwiązanie.

3. Rozwiązanie: Indywidualizacja wsparcia osób młodych, w tym NEET w projektach poprzez koszt średni przypadający na jednego uczestnika. Wprowadzenie do konkursów Osi I PO WER w ramach Działanie 1.3 Wsparcie osób młodych znajdujących się w szczególnie trudnej sytuacji – **Propozycja Kryterium konkursowego specyficznego dostępu:**

W projekcie koszt średni przypadający na jednego uczestnika wynosi co najwyżej dla poszczególnych kategorii: (kwoty skalkulowano szacunkowo na podstawie wyników spotkań asocjacyjnych)

- ❖ *osoby młode, w tym niepełnosprawne, w wieku 15-29 lat bez pracy, które nie uczestniczą w kształceniu i szkoleniu - tzw. młodzież NEET19 z następujących grup docelowych:*
 - *młodzież z pieczy zastępczej opuszczająca pieczę (do roku po opuszczeniu instytucji pieczy) (do 100 000 zł),*
 - *matki opuszczające pieczę (do roku po opuszczeniu instytucji pieczy) (do 100 000 zł),*
 - *absolwenci młodzieżowych ośrodków wychowawczych i młodzieżowych ośrodków socjoterapii (do roku po opuszczeniu) (do 65 000 zł),*
 - *absolwenci specjalnych ośrodków szkolno wychowawczych i specjalnych ośrodków wychowawczych (do roku po opuszczeniu) (do 65 000 zł),*
 - *matki przebywające w domach samotnej matki (do 90 000 zł),*
 - *osoby młode opuszczające zakłady karne lub areszty śledcze (do roku po opuszczeniu) (do 45 000 zł).*

Uzasadnienie:

Rozwiązanie polega na tym, że wnioskodawcy planując projekt unikają ryzyka w zakresie sztucznego uśredniania kosztów przypadających na jednego uczestnika – biorąc pod uwagę zapisy w budżecie, a nie rzeczywiste potrzeby poszczególnych uczestników projektu. Rozwiązanie spowoduje większą racjonalizację wydatków w projektach, ponieważ nie będzie konieczności wydatkowania środków na działania dla danej osoby i tym samym obciążania danej osoby wielością działań – wystandaryzowanych ze względu na budżet – jeśli ta osoba tych działań nie potrzebuje w rzeczywistości. Z kolei na pewno zdarzają się indywidualne



przypadki uczestników wymagających większego wsparcia, a często go nie otrzymują w projektach ze względu na ograniczenia budżetowe.

Rozwiązanie mocno uelastyczni planowanie i realizowanie projektów dostosowanych do indywidualnych potrzeb uczestników z jednoczesnym zachowaniem wysokiej racjonalności wydatków.

Działania:

- ✓ Określenie przez MRPiPS ostatecznego wykazu stawek wskazujących w projekcie ile wynosi co najwyżej koszt średni przypadający na jednego uczestnika dla poszczególnych kategorii grup docelowych.
- ✓ Wpisanie w kolejnych latach kryterium premiującego konkursu do PLANU DZIAŁANIA NA ROK 2018, 2019, 2020, który pozwoli w projektach konkursowych uwzględnić powyższe rozwiązanie.



4. Rozwiązanie: Wczesna rekrutacja. Wprowadzenie do konkursów Osi I PO WER w ramach Działania 1.3 Wsparcie osób młodych znajdujących się w szczególnie trudnej sytuacji – rekomendacja jest kierowana zarówno dla MRPiPS, jak również do przyszłych projektów Komendy Głównej Ochotniczych Hufców Pracy – **Propozycja Kryterium konkursowego premiującego:**

W projekcie przewidziano wykorzystanie efektów wstępnej rekrutacji potencjalnych uczestników dokonanej przed złożeniem wniosku o dofinansowanie.

Głównym założeniem rozwiązania jest „przechwycenie” potencjalnego uczestnika z tzw. trudnych grup docelowych wskazanych dla Działania 1.3 PO WER na etapie, kiedy są te osoby jeszcze zinstytucjonalizowane, czyli np. przebywają jeszcze w pieczy zastępczej lub w zakładzie karnym lub areszcie śledczym.

Waga punktowa: 5

Uzasadnienie:

Takie rozwiązanie spowoduje większe zaangażowanie wnioskodawców w fazę pierwszą projektu już na etapie jego planowania. Ponadto wstępna rekrutacja zwiększy efektywność pozyskania uczestników do projektu po jego rozpoczęciu.

Specyfika kategorii osób wskazanych jako grupa docelowa w Działaniu 1.3 powoduje, że osoby te po utracie kontaktu z instytucją wchodzi w „pustkę instytucjonalną” i trudno jest wówczas do nich dotrzeć.

Ponadto rekrutacja wstępna jest dobrą promocją oferty z aktywizacyjnej przyszłego projektu.

Powyższe potwierdziły spotkania asocjacyjne oraz zrealizowane w ramach projektu analizy, diagnozy, badania.

Działania:

- ✓ Dookreślenie przez MRPiPS szczegółów wskazujących na tzw. efektów wstępnej rekrutacji potencjalnych uczestników.
- ✓ Wpisanie w kolejnych latach kryterium premiującego konkursu do PLANU DZIAŁANIA NA ROK 2018, 2019, 2020, który pozwoli w projektach konkursowych uwzględnić powyższe rozwiązanie.

Obszar, którego dotyczy rekomendacja	<p>Województwo lubuskie</p> <p>Wszystkie powiaty i gminy województwa lubuskiego</p> <p>Obszar całego kraju</p>
Uzasadnienie: <ul style="list-style-type: none"> ✓ Problem, którego dotyczy rekomendacja ✓ Potrzeby, oczekiwania i możliwości osób młodych ✓ Źródłowe, zdiagnozowane przyczyny bezrobocia ludzi młodych na rynku regionalnym lub lokalnym 	<p>Problem:</p> <ol style="list-style-type: none"> 1. Stereotypowa postawa wnioskodawców do osób młodych jako potencjalnych uczestników projektów w Działaniu 1.3 PO WER, przejawiająca się w uwydatnieniu braków, luk, barier, a nie uwzględniająca w wystarczającym stopniu diagnozę zasobów, talentów i inteligencji wielorakich. 2. Brak uwzględniania wsparcia towarzyszącego w projektach konkursów Osi I PO WER w ramach Działania 1.3 Wsparcie osób młodych znajdujących się w szczególnie trudnej sytuacji – wsparcia towarzyszącego o charakterze psychologicznym oraz wsparcia prawnego. 3. Zbyt niska elastyczność w realizacji projektów realizowanych w ramach Osi I PO WER w ramach Działania 1.3 Wsparcie osób młodych znajdujących się w szczególnie trudnej sytuacji w odniesieniu do założeń budżetowych projektu oraz rzeczywistych potrzeb indywidualnych uczestników projektów. 4. Wnioskodawcy projektów dla osób młodych nie mogą dostosować założeń projektów do zunifikowanych kryteriów narzuconych przez Instytucję Zarządzającą. 5. Konsekwencją jest sytuacja, gdzie osoby młode napotykają ofertę projektu, najczęściej niedostosowaną do potrzeb. 6. Zbyt późna rekrutacja do projektu na etapie opuszczenia placów przez osobę NEET. <p>Źródłowe, zdiagnozowane przyczyny bezrobocia ludzi młodych na rynku regionalnym lub lokalnym: opinie przedstawicieli realizatorów projektów PO WER oraz przedstawicieli instytucji rynku pracy uzyskane w ramach spotkań asocjacyjnych i paneli.</p>
Cel rekomendacji i priorytety	<p>Celem rekomendacji jest dostosowanie wdrożenia projektów PO WER w ramach Osi I do specyfiki grupy docelowej Działania 1.3 Po WER.</p> <p>Priorytety:</p> <p>Zwiększenie kompetencji IOK w regionie do kreowania własnych specyficznych kryteriów konkursów Osi I PO WER.</p> <p>Zwiększenie efektywności wdrażania projektów PO WER w regionie.</p>

<p>Ryzyka w realizacji rekomendacji i strategii jej minimalizowania</p>	<p>Ryzyko:</p> <p>Niekompatybilność zmian z systemem PO WER.</p> <p>Strategia zapobiegania:</p> <p>Dostosowanie zapisów konkursów do obecnego systemu wdrażania PO WER.</p> <p>Możliwość wprowadzenia rekomendacji od 2018 roku po ewentualnych zmianach PO WER przez Instytucję Zarządzającą – spójnych z systemem monitorowania.</p>
<p>Harmonogram realizacji / wdrożenia</p> <ul style="list-style-type: none"> ✓ Termin realizacji / wdrożenia ✓ Ocena skutków krótko- i długoterminowych publicznych, społecznych, finansowych 	<p>Termin realizacji rekomendacji: XII 2020 r.</p> <p>Skutki:</p> <p>Konkursy Osi I PO WER dostosowane do specyfiki grupy docelowej Działania 1.3 PO WER.</p> <p>Długoterminowym skutkiem będzie zwiększenie efektywności projektów skierowanych do osób młodych NEET.</p>
<p>Adresaci rekomendacji</p>	<p>Ministerstwo Rodziny Pracy i Polityki Społecznej</p> <p>KG OHP</p>
<p>Wskaźniki</p> <ul style="list-style-type: none"> ✓ Wskaźniki ilościowe (produkty) ✓ Wskaźniki jakościowe (rezultaty) 	<p>Wskaźnik produktu:</p> <p>Liczba konkursów w ramach Osi I PO WER, które wykorzystają rekomendacje.</p> <p>Wartość bazowa bieżąca wskaźnika: 0</p> <p>Wartość docelowa wskaźnika: 1</p> <p>Wskaźnik rezultatu:</p> <p>Liczba wdrożonych projektów jako efekt wykorzystania rekomendacji w regionie.</p> <p>Wartość bazowa bieżąca wskaźnika: 0</p> <p>Wartość docelowa wskaźnika: 5</p>

4.4. Rekomendacje zawierające sposób funkcjonowania partnerstwa po zakończeniu realizacji projektu, celem zapewnienia trwałości.

Rekomendacja 4.4.1. Baza dobrych praktyk w zakresie efektywnej aktywizacji osób NEET.

Element rekomendacji	OPIS
Numer rekomendacji	4.1
Zakres rekomendacji (Jeden z czterech określonych w Standardzie rekomendacji i regulaminie konkursu lub zakres dodatkowy)	4. Rekomendacje zawierające sposób funkcjonowania partnerstwa po zakończeniu realizacji projektu, celem zapewnienia trwałości.
Nazwa rekomendacji i jej charakterystyka	Baza dobrych praktyk w zakresie efektywnej aktywizacji osób NEET.
Rozwiązania dotyczące poprawy sytuacji młodzieży	<ol style="list-style-type: none">1. Utworzenie bazy danych w postaci bazy dobrych praktyk dotyczących sukcesów w aktywizacji osób NEET w województwie lubuskim.2. Każda z instytucji Partnerstwa mogłaby opisać i scharakteryzować zrealizowane przedsięwzięcie, sposób, narzędzia, użyte metody i techniki, które przyczyniły się do efektywnej aktywizacji osób NEET.3. Baza danych funkcjonowałaby w formie katalogu online.4. Opisane przykłady byłyby inspiracją dla wspólnych działań Partnerstwa oraz służyłyby za dobry wzór w działaniach własnych.5. Baza byłaby formułą wymiany doświadczeń pomiędzy podmiotami Partnerstwa.
Obszar, którego dotyczy rekomendacja	Województwo lubuskie Wszystkie powiaty i gminy województwa lubuskiego

<p>Uzasadnienie:</p> <ul style="list-style-type: none"> ✓ Problem, którego dotyczy rekomendacja ✓ Potrzeby, oczekiwania i możliwości osób młodych ✓ Źródłowe, zdiagnozowane przyczyny bezrobocia ludzi młodych na rynku regionalnym lub lokalnym 	<p>Problem:</p> <p>Niski poziom znajomości dobrych praktyk w zakresie sukcesów w aktywizacji osób NEET.</p> <p>Brak „przedmiotu” i „przestrzeni” dla interakcji i relacji podmiotów Partnerstwa.</p> <p>Jednym z oczekiwań osób NEET jest konieczność zastosowanie sprawdzonych metod i ofert.</p>
<p>Cel rekomendacji i priorytety</p>	<p>Celem rekomendacji jest rozwój potencjału Partnerstwa na podstawie wymiany doświadczeń i promocji dobrych praktyk.</p> <p>Priorytety:</p> <p>Zwiększenie wiedzy podmiotów Partnerstwa w zakresie możliwości aktywizacji osób NEET.</p>
<p>Działania</p>	<p>Stworzenie ogólnodostępnego katalogu dobrych praktyk.</p> <p>Opracowanie zasad rotacyjnej odpowiedzialności podmiotów Partnerstwa lub ich grup za redakcję katalogu.</p> <p>Promocja katalogu dobrych praktyk wśród podmiotów Partnerstwa i instytucji rynku pracy.</p> <p>Opracowanie kryteriów premiujących w konkursach współfinansowanych z EFS dotyczących preferowania w projektach rozwiązań z katalogu.</p>
<p>Ryzyka w realizacji rekomendacji i strategii jej minimalizowania</p>	<p>Ryzyko:</p> <p>Brak wzorca katalogu dobrych praktyk w zakresie aktywizacji osób NEET w regionie.</p> <p>Strategia zapobiegania:</p> <p>Opracowanie wzorcowego katalogu wraz z instrukcją.</p>
<p>Harmonogram realizacji / wdrożenia</p>	<p>Termin realizacji rekomendacji: XII 2020 r.</p>

<ul style="list-style-type: none"> ✓ Termin realizacji / wdrożenia ✓ Ocena skutków krótko- i długoterminowych publicznych, społecznych, finansowych 	<p>Skutki:</p> <p>Możliwość rozwoju potencjału Partnerstwa.</p>
<p>Adresaci rekomendacji</p>	<p>Lubuskie Partnerstwo Wspierania Osób Młodych na Rynku Pracy Wojewódzki Urząd Pracy w Zielonej Górze Powiatowe Urzędy Pracy Potencjalni wnioskodawcy</p>
<p>Wskaźniki</p> <ul style="list-style-type: none"> ✓ Wskaźniki ilościowe (produkty) ✓ Wskaźniki jakościowe (rezultaty) 	<p>Wskaźnik produktu:</p> <p>Liczba stworzonych katalogów dobrych praktyk aktywizacji osób NEET.</p> <p>Wartość bazowa bieżąca wskaźnika: 0</p> <p>Wartość docelowa wskaźnika: 1</p> <p>Wskaźnik rezultatu:</p> <p>Liczba projektów, które wykorzystają dobre praktyki z katalogu.</p> <p>Wartość bazowa bieżąca wskaźnika: 0</p> <p>Wartość docelowa wskaźnika: 5</p>

Rekomendacja 4.4.2. Konferencje strategiczne jako instrument rozwoju Partnerstwa.

Element rekomendacji	OPIS
Numer rekomendacji	4.2
Zakres rekomendacji (Jeden z czterech określonych w Standardzie rekomendacji i regulaminie konkursu lub zakres dodatkowy)	4. Rekomendacje zawierające sposób funkcjonowania partnerstwa po zakończeniu realizacji projektu, celem zapewnienia trwałości.
Nazwa rekomendacji i jej charakterystyka	<i>Konferencje strategiczne jako instrument rozwoju Partnerstwa.</i>
Rozwiązania dotyczące poprawy sytuacji młodzieży	<ol style="list-style-type: none"> Partnerstwo dla zapewnienia aktualizacji rekomendacji i własnej strategii działania zaplanuje i zrealizuje coroczną konferencję strategiczną. Będzie to konferencja organizowana pod przewodnictwem rotacyjnym jednego z powiatów lub partnerów kluczowych. Każdego roku za organizację i realizację konferencji strategicznej odpowiedzialny będzie inny podmiot partnerstwa lub grupa podmiotów. Będzie to formuła funkcjonowania Partnerstwa po zakończeniu projektu. Konferencja strategiczna umożliwi formatywne funkcjonowanie Partnerstwa. Każdego roku Partnerstwo będzie mogło zaktualizować założenia Partnerstwa oraz umowę partnerstwa na bieżąco w zależności od potrzeb lub co najmniej raz na rok. Głównymi funkcjami konferencji strategicznej będą: <ul style="list-style-type: none"> Zaprezentowanie najlepszych przykładów aktywizacji osób młodych. Zapoznanie się z wynikami najnowszych dostępnych badań oraz z założeniami dokumentów strategicznych krajowych i regionalnych w zakresie wsparcia osób młodych. Zaktualizowanie wiedzy w zakresie możliwości finansowania projektów w ramach EFS.

	<ul style="list-style-type: none"> • Zapewnienie realizacji warsztatów rekomendacyjnych oraz jako efekt – wypracowanie nowych lub zmian dotychczasowych rekomendacji. • Zapoznanie się z wynikami monitoringu wdrożenia rekomendacji pierwotnych (monitoring prowadzony przez Partnerstwo lub podmiot wiodący). • Umożliwienie przystąpienia do Partnerstwa nowym podmiotom. • Umożliwienie wymiany doświadczeń pomiędzy podmiotami Partnerstwa.
Obszar, którego dotyczy rekomendacja	Województwo lubuskie Wszystkie powiaty i gminy województwa lubuskiego
Uzasadnienie:	Problem:
<ul style="list-style-type: none"> ✓ Problem, którego dotyczy rekomendacja ✓ Potrzeby, oczekiwania i możliwości osób młodych ✓ Źródłowe, zdiagnozowane przyczyny bezrobocia ludzi młodych na rynku regionalnym lub lokalnym 	<p>Brak stałych forum i możliwości interakcji pomiędzy podmiotami Partnerstwa.</p> <p>Dynamika sytuacji oraz uwarunkowań w zakresie rynku pracy i osób NEET.</p>
Cel rekomendacji i priorytety	<p>Celem rekomendacji jest rozwój potencjału Partnerstwa na podstawie stałej formy interakcji.</p> <p>Priorytety:</p> <p>Zwiększenie i zaktualizowanie wiedzy podmiotów Partnerstwa w zakresie funkcjonowania Partnerstwa oraz uwarunkowań aktywizacji osób NEET.</p> <p>Wypracowanie formuły i narzędzi trwałości i funkcjonowania Partnerstwa.</p>
Działania	Stworzenie założeń i programu konferencji strategicznej.

	<p>Opracowanie zasad rotacyjnej odpowiedzialności podmiotów Partnerstwa za realizację konferencji strategicznej.</p> <p>Coroczna organizacja i realizacja konferencji strategicznej.</p>
<p>Ryzyka w realizacji rekomendacji i strategii jej minimalizowania</p>	<p>Ryzyko:</p> <p>Brak środków na realizację konferencji strategicznej.</p> <p>Strategia zapobiegania:</p> <p>Zapewnienie środków finansowych przez kilka podmiotów Partnerstwa.</p>
<p>Harmonogram realizacji / wdrożenia</p> <ul style="list-style-type: none"> ✓ Termin realizacji / wdrożenia ✓ Ocena skutków krótko- i długoterminowych publicznych, społecznych, finansowych 	<p>Termin realizacji rekomendacji: XII 2020 r.</p> <p>Skutki:</p> <p>Możliwość rozwoju potencjału Partnerstwa.</p>
<p>Adresaci rekomendacji</p>	<p>Lubuskie Partnerstwo Wspierania Osób Młodych na Rynku Pracy</p> <p>Ministerstwo Rodziny Pracy i Polityki Społecznej</p> <p>Ministerstwo Rozwoju – IZ PO WER</p> <p>Wojewódzki Urząd Pracy w Zielonej Górze</p> <p>Powiatowe Urzędy Pracy</p> <p>Potencjalni wnioskodawcy</p>
<p>Wskaźniki</p> <ul style="list-style-type: none"> ✓ Wskaźniki ilościowe (produkty) ✓ Wskaźniki jakościowe (rezultaty) 	<p>Wskaźnik produktu:</p> <p>Liczba zorganizowanych konferencji strategicznych.</p> <p>Wartość bazowa bieżąca wskaźnika: 0</p> <p>Wartość docelowa wskaźnika: 1</p> <p>Wskaźnik rezultatu:</p> <p>Liczba nowych rekomendacji powstałych w wyniku konferencji strategicznej.</p> <p>Wartość bazowa bieżąca wskaźnika: 0</p> <p>Wartość docelowa wskaźnika: 1</p>

4.5. Rekomendacje dodatkowe oraz systemowe, a także w zakresie w zakresie włączenia w mainstreaming strategiczny

Rekomendacja 4.5.1. PARTNERSTWO - PROGRAM - AKTYWIZACJA. Mainstreaming strategiczny.

Element rekomendacji	OPIS
Numer rekomendacji	5.1
Zakres rekomendacji (Jeden z czterech określonych w Standardzie rekomendacji i regulaminie konkursu lub zakres dodatkowy)	<i>5. Rekomendacje dodatkowe oraz systemowe, a także w zakresie w zakresie włączenia w mainstreaming strategiczny.</i>
Nazwa rekomendacji i jej charakterystyka	<i>PARTNERSTWO - PROGRAM – AKTYWIZACJA. Mainstreaming strategiczny.</i>
Rozwiązania dotyczące poprawy sytuacji młodzieży	<ol style="list-style-type: none">1. Rozwiązanie przewiduje implementację rekomendacji w dokumenty strategiczne w województwie.2. Podstawowym rozwiązaniem jest założenie wprowadzenia do zapisów Regionalnego Planu Działań na Rzecz Zatrudnienia Województwa rozdziału opisującego wybrane przez Wojewódzki Urząd Pracy rekomendacje. W głównej mierze wprowadzone mogą być rekomendacje:<ul style="list-style-type: none">• Wykorzystanie potencjału mediów elektronicznych i społecznościowych w rekrutacji osób NEET.• Baza dobrych praktyk w zakresie efektywnej aktywizacji osób NEET.• Konferencje strategiczne jako instrument rozwoju Partnerstwa.3. Kolejnym proponowanym rozwiązaniem jest wprowadzenie rekomendacji związanej z modelem wczesnej interwencji socjalnej – jako obowiązkowego programu do gminnych strategii rozwiązywania problemów społecznych.

Obszar, którego dotyczy rekomendacja	Województwo lubuskie Wszystkie powiaty i gminy województwa lubuskiego
Uzasadnienie: ✓ Problem, którego dotyczy rekomendacja ✓ Potrzeby, oczekiwania i możliwości osób młodych ✓ Źródłowe, zdiagnozowane przyczyny bezrobocia ludzi młodych na rynku regionalnym lub lokalnym	Problem: Rozwiązania tworzone przez poszczególne podmioty najczęściej nie są wdrażane do tzw. głównego nurtu (mainstreaming), ponieważ instytucje, które posiadają kompetencje ustawowe w tym zakresie nie podejmują się takich wyzwań w stopniu wystarczającym. W związku z tym działania partnerskie, jak również rozwiązania nie są upowszechniane i wdrażane, ponieważ nie posiadają oparcia w dokumentach strategicznych. Dlatego też wspieranie osób młodych może napotykać bariery systemowe.
Cel rekomendacji i priorytety	Celem rekomendacji jest umożliwienie wdrożenia rekomendacji w główny nurt polityki. Priorytety: Wspieranie wdrożenia rekomendacji do działań strategicznych polityki rynku pracy w regionie. Zapobieganie zjawisku NEET poprzez uwzględnienie rekomendacji w strategiach polityki społecznej.
Działania	Wprowadzenie propozycji zapisów rekomendacji do Regionalnego Planu Działań na Rzecz Zatrudnienia. Wprowadzenie propozycji zapisów rekomendacji do strategii rozwiązywania problemów społecznych. Wprowadzenie propozycji zapisów rekomendacji do aktualnych lub przyszłych strategii regionalnych: Strategii polityki społecznej, strategii zatrudnienia, strategii edukacji itp.
Ryzyka w realizacji rekomendacji i	Ryzyko: Stereotypowe podejście podmiotów ustawowo odpowiedzialnych za opracowywanie i wdrażanie strategii i programów.

strategie jej minimalizowania	Strategia zapobiegania: Udział podmiotów odpowiedzialnych za opracowywanie i wdrażanie strategii oraz programów w procesie przygotowania wprowadzenia rekomendacji do dokumentów strategicznych.
Harmonogram realizacji / wdrożenia ✓ Termin realizacji / wdrożenia ✓ Ocena skutków krótko- i długoterminowych publicznych, społecznych, finansowych	Termin realizacji rekomendacji: XII.2020 r. Skutki: Zwiększenie efektywności strategicznego zarządzania w województwie w zakresie wspierania aktywizacji osób NEET.
Adresaci rekomendacji	Lubuskie Partnerstwo Wspierania Osób Młodych na Rynku Pracy Wojewódzki Urząd Pracy w Zielonej Górze Regionalny Ośrodek Polityki Społecznej Ministerstwo Rodziny, Pracy i Polityki Społecznej Ministerstwo Rozwoju – IZ POWER Powiatowe Urzędy Pracy Potencjalni wnioskodawcy
Wskaźniki ✓ Wskaźniki ilościowe (produkty) ✓ Wskaźniki jakościowe (rezultaty)	Wskaźnik produktu: Liczba rekomendacji, które zostały uwzględnione w dokumentach strategicznych. Wartość bazowa bieżąca wskaźnika: 0 Wartość docelowa wskaźnika: 1 Wskaźnik rezultatu: Liczba dokumentów strategicznych, które po aktualizacji uwzględniają rekomendacje. Wartość bazowa bieżąca wskaźnika: 0 Wartość docelowa wskaźnika: 1

Rekomendacja 4.5.2. Wczesna interwencja socjalna jako kluczowy element przeciwdziałania zjawisku NEET.

Element rekomendacji	OPIS
Numer rekomendacji	5.2
Zakres rekomendacji (Jeden z czterech określonych w Standardzie rekomendacji i regulaminie konkursu lub zakres dodatkowy)	5. Rekomendacje dodatkowe oraz systemowe, a także w zakresie włączenia w mainstreaming strategiczny.
Nazwa rekomendacji i jej charakterystyka	Wczesna interwencja socjalna jako kluczowy element przeciwdziałania zjawisku NEET.
Rozwiązania dotyczące poprawy sytuacji młodzieży	<ol style="list-style-type: none"> 1. Zbudowanie międzyinstytucjonalnego, partnerskiego systemu wczesnej interwencji socjalnej w województwie dla osób 15+ oraz na poziomie szkoły średniej (szkoły branżowe, technika, licea). 2. Opracowanie spójnego ogólnopolskiego systemu wczesnej interwencji socjalnej – przewidującego obowiązek oferty procesu aktywizacji społecznej i zawodowej dla osób młodych, które są niekierunkowane życiowo, społecznie i zawodowo, z trudnościami edukacyjnymi i przedwcześnie opuszczające system edukacyjny. System obejmowałby przede wszystkim rozwiązania kompleksowe dotyczące następującej kategorii osób: młodzież dysfunkcyjna w wieku od 15+ do 29 roku życia, zagrożona wykluczeniem społecznym z uwagi na dyskryminację wielokrotną w obszarach przyczyn: ryzykowne zachowania seksualne; uzależnienia od multimedialnych; narażona na agresję i przemoc; młodzież z trudnościami edukacyjnymi i przedwcześnie opuszczająca system edukacji, młodzież trudna o zaburzonej osobowości, niedostosowana społecznie, młodzież o podwyższonym ryzyku uzależnienia od substancji psychoaktywnych. 3. System powinien być oparty o potencjał wypracowanych dotychczas rozwiązań innowacyjnych w ramach projektów innowacyjnych testujących w zakresie wczesnej interwencji socjalnej.

	<p>4. W każdym z regionów może powstać Partnerstwo (w tym również w oparciu o obecnie funkcjonujące i powstałe partnerstwa na rzecz osób młodych), które mogłyby realizować projekty współfinansowane w ramach: PO WER, Działanie 1.3 Wsparcie osób młodych znajdujących się w szczególnie trudnej sytuacji, Podziałanie 1.3.1 – jako wyodrębniony konkurs na projekty dla powstałych partnerstw regionalnych. Wnioskodawcą mógłby być podmiot, który jest inicjatorem, założycielem lub podmiotem wiodącym. Wartość proponowana projektu dla regionu to: 3 mln zł. Przedmiotem projektu byłoby opracowanie oraz wdrożenie modelu wczesnej interwencji socjalnej w regionie – w oparciu o wypracowane dotychczas modele wczesnej interwencji socjalnej.</p> <p>5. Szkoły powinny mieć obowiązek ustawy niezwłocznego informowania Ośrodka Pomocy Społecznej w przypadku przerwania nauki przez osobę młodą. Zapewni to możliwość podjęcia niezwłocznych działań o charakterze integracji społecznej, zawodowej, edukacyjnej, aby nie utrwaliła się postawa NEET w danej jednostce.</p>
<p>Obszar, którego dotyczy rekomendacja</p>	<p>Województwo lubuskie</p> <p>Wszystkie powiaty i gminy województwa lubuskiego</p> <p>Obszar całego kraju</p>
<p>Uzasadnienie:</p> <ul style="list-style-type: none"> ✓ Problem, którego dotyczy rekomendacja ✓ Potrzeby, oczekiwania i możliwości osób młodych ✓ Źródłowe, zdiagnozowane przyczyny bezrobocia ludzi młodych na rynku regionalnym lub lokalnym 	<p>Problem:</p> <ol style="list-style-type: none"> 1. Jedną z głównych przyczyn zagrożenia wykluczeniem społecznym osób młodych – jest brak spójnego systemu wczesnej interwencji socjalnej – w wymiarze ogólnopolskim, regionalnym oraz lokalnym – usankcjonowanego ustawowo. Obecnie żadna z instytucji nie jest kompetencyjnie odpowiedzialna za poszczególne osoby, które są zagrożone wykluczeniem społecznym i zawodowym. 2. Samorząd lokalny gminny oraz powiatowy nie posiada obecnie kompetencji oraz narzędzi do kompleksowych działań w zakresie wczesnej interwencji socjalnej. 3. Niewystarczający jest również poziom współpracy międzyinstytucjonalnej w zakresie zapobiegania trwałemu wykluczeniu społecznemu osób młodych. Instytucje działają w ramach swoich kompetencji ustawowych w ramach tzw. kominów ustawowych i brak jest wystarczającego skoordynowania wsparcia dla osób młodych w zakresie zapobiegania wykluczeniu społecznemu. 4. Obecnie młodzież zagrożona trwałym wykluczeniem społecznym to osoby dysfunkcyjne w następujących

	<p>obszarach przyczyn: ryzykowne zachowania seksualne; uzależnienia od multimediów; narażone na agresję i przemoc młodzieży z trudnościami edukacyjnymi i przedwcześnie opuszczającej system edukacji, młodzieży trudnej o zaburzonej osobowości, niedostosowanej społecznie, młodzieży o podwyższonym ryzyku uzależnienia od substancji psychoaktywnych. Do tego typu przyczyn potrzebny jest spójny system wczesnej interwencji socjalnej.</p> <p>5. Problemem jest fakt, że osoba, która uczęszcza do szkoły podstawowej, lub średniej, lub zawodowej branżowej jest w „jurysdykcji” szkoły. Brak jest wystarczającej współpracy różnych instytucji lokalnych w sytuacjach zagrożenia wykluczeniem społecznym.</p> <p>6. Do tej pory nie zostały adaptowane do praktyki rozwiązania innowacyjne w zakresie wczesnej interwencji socjalnej. Konkursy w ramach EFS w latach 2014-2020 w niewystarczający sposób promują wykorzystywanie tych rozwiązań.</p> <p>Źródłowe, zdiagnozowane przyczyny bezrobocia ludzi młodych na rynku regionalnym lub lokalnym: opinie przedstawicieli instytucji rynku pracy uzyskane w ramach badania jakościowego.</p>
<p>Cel rekomendacji i priorytety</p>	<p>Celem rekomendacji jest zapobieganie zjawisku NEET oraz wzrost efektywności zapobiegania i przeciwdziałania wykluczeniu społecznemu młodzieży trudnej poprzez promowanie modelu i systemu wczesnej interwencji socjalnej.</p> <p>Priorytety:</p> <p>Rozwój systemowego modelu wczesnej interwencji socjalnej dla zapobiegania zjawisku NEET.</p> <p>Wspieranie aktywizacji społecznej i zawodowej młodzieży dysfunkcyjnej na wczesnym etapie.</p> <p>Wykorzystanie potencjału partnerstw regionalnych dla wdrożenia projektów w zakresie wczesnej interwencji socjalnej.</p>
<p>Działania</p>	<p>1. Dokonanie zmian w Ustawie o pomocy społecznej oraz w Ustawie o systemie oświaty wskazując obowiązek współpracy szkoły, w której uczeń wcześniej opuszcza system formalny nauki. Szkoła miałaby obowiązek podjęcia niezwłocznej interwencji (do 30 dni po stwierdzeniu faktu nie realizowania kształcenia) we współpracy</p>

	<p>z Ośrodkiem Pomocy Społecznej lub Powiatowym Centrum Pomocy Rodzinie.</p> <p>2. Ministerstwo Rozwoju w ramach PO WER, Oś IV Innowacje społeczne i współpraca ponadnarodowa, Działanie 4.1 Innowacje społeczne – może ogłosić konkurs przewidujący opracowanie takiego systemowego rozwiązania z równoległym usankcjonowaniem prawnym w Ustawie o pomocy społecznej.</p> <p>3. Opracowanie – jako elementu systemu wczesnej interwencji socjalnej – ustawowego monitoringu ścieżki edukacyjnej osób młodych (również w okresie trzech lat po zakończeniu edukacji). W tym celu potrzebna jest współpraca szkoły z innymi instytucjami, np. pomocy społecznej, instytucjami rynku pracy, aby pozyskiwać informacje i informować się wzajemnie, gdzie aktualnie przebywa młody człowiek i jaki jest jego status – uniemożliwi to „wyjście” młodego człowieka z systemu.</p> <p>4. Opracowanie i wprowadzenie obowiązkowej koordynacji przez Powiatowe Centrum Pomocy Rodzinie – wsparcia dla osób nie kontynuujących nauki po niezdanym egzaminie zawodowym lub maturze jako instrument wczesnego zapobiegania NEET.</p>
<p>Ryzyka w realizacji rekomendacji i strategii jej minimalizowania</p>	<p>Ryzyko:</p> <p>Negatywna postawa instytucji edukacji, rynku pracy, pomocy i integracji społecznej do nowych kompetencji i obowiązków.</p> <p>Strategia zapobiegania:</p> <p>Ujęcie nowych rozwiązań w nowelizacji ustaw.</p>
<p>Harmonogram realizacji / wdrożenia</p> <ul style="list-style-type: none"> ✓ Termin realizacji / wdrożenia ✓ Ocena skutków krótko- i długoterminowych publicznych, społecznych, finansowych 	<p>Termin realizacji rekomendacji: XII 2020 r.</p> <p>Skutki:</p> <p>Funkcjonujący, trwały system zapobiegający wykluczeniu społecznemu osób NEET.</p> <p>Długoterminowym skutkiem będzie zmniejszenie kosztów społecznych wykluczenia społecznego osób młodych.</p>
<p>Adresaci rekomendacji</p>	<p>Ministerstwo Rodziny Pracy i Polityki Społecznej</p> <p>Ministerstwo Rozwoju – IZ PO WER</p> <p>Komenda Główna Ochotnicze Hufce Pracy</p> <p>Samorząd Województwa</p>

	Samorządy lokalne
<p>Wskaźniki</p> <ul style="list-style-type: none"> ✓ Wskaźniki ilościowe (produkty) ✓ Wskaźniki jakościowe (rezultaty) 	<p>Wskaźnik produktu:</p> <p>Liczba wdrożonych systemów wczesnej interwencji socjalnej dla osób młodych dysfunkcyjnych w wieku 15-29 lat.</p> <p>Wartość bazowa bieżąca wskaźnika: 0</p> <p>Wartość docelowa wskaźnika: 1</p> <p>Wskaźnik rezultatu:</p> <p>Liczba osób młodych dysfunkcyjnych w wieku 15-29 lat objętych efektywnymi działaniami w zakresie wczesnej interwencji socjalnej.</p> <p>Wartość bazowa bieżąca wskaźnika: 0</p> <p>Wartość docelowa wskaźnika: 300</p>



Rekomendacja 4.5.3. Lokalna Grupa Działania Społecznego jako skuteczny instrument aktywizacji osób NEET.

Element rekomendacji	OPIS
Numer rekomendacji	5.3
Zakres rekomendacji (Jeden z czterech określonych w Standardzie rekomendacji i regulaminie konkursu lub zakres dodatkowy)	5. Rekomendacje dodatkowe oraz systemowe, a także w zakresie włączenia w mainstreaming strategiczny.
Nazwa rekomendacji i jej charakterystyka	Lokalna Grupa Działania Społecznego (LGDS) jako skuteczny instrument aktywizacji osób NEET.
Rozwiązania dotyczące poprawy sytuacji młodzieży	<ol style="list-style-type: none"> 1. Stworzenie i wprowadzenie do praktyki lokalnego systemu i lokalnej społeczności wsparcia osób zagrożonych wykluczeniem społecznym, w tym w szczególności osób NEET. 2. Rozwiązanie bazowałoby na obecnych Lokalnych Grupach Działania (LGD). 3. Potencjał, możliwości oraz zasadność i konieczność wdrożenia modelu zaproponowali uczestnicy spotkań asocjacyjnych, jak również respondenci wywiadów pogłębionych (FGI). Wskazywali oni na możliwość stworzenia (na wzór obecnych LGD) lokalnego systemu wsparcia osób NEET w oparciu o lokalne partnerstwo oraz zasoby i instytucje lokalne. 4. LGDS posiadałaby budżet wraz z określoną strategią działania wobec między innymi osób NEET. Zapewniłoby to większą efektywność działań wobec osób NEET oraz wyższą skuteczność rekrutacji. Pozwoliłoby to również na stworzenie trwałego systemu wsparcia osób NEET w środowiskach lokalnych i jednocześnie większą trafność i skuteczność dotarcia do osób NEET. 5. Działania lokalnych grup działania społecznego możliwe jest do finansowania w ramach PO WER oraz w ramach RPO WL 2014-2020. 6. Funkcjonowanie LGDS byłoby ukierunkowane na efektywne rozwiązywanie problemów społecznych konkretnych osób, środowisk lokalnych lub kategorii osób oraz grup.

	<p>7. Usługi realizowane w ramach LGDS z założenia będą efektywniejsze i tańsze, a problemy społeczne będą rozwiązywane przez własną społeczność.</p> <p>8. Założenia funkcjonowania LGDS:</p> <ul style="list-style-type: none"> • skoncentrowana na problemach społecznych, • realizowana byłaby ciągle i nie miałyby ryzyk projektowych, • oparta na zasadach i logice obecnych Lokalnych Grup Działania, • ukonstytuowana przez zawiązane rzeczywiste partnerstwo, • oparte o opracowaną własny program rozwiązywania problemów społecznych, który jest kompatybilny z lokalną strategią rozwiązywania problemów społecznych i jest w niej programem funkcjonalnym. <p>9. LGDS jest „własnością” społeczności lokalnej, w tym organizacji pozarządowych, a nie podmiotów politycznych.</p>
<p>Obszar, którego dotyczy rekomendacja</p>	<p>Województwo lubuskie</p> <p>Wszystkie powiaty i gminy województwa lubuskiego</p> <p>Obszar całego kraju</p>
<p>Uzasadnienie:</p> <ul style="list-style-type: none"> ✓ Problem, którego dotyczy rekomendacja ✓ Potrzeby, oczekiwania i możliwości osób młodych ✓ Źródłowe, zdiagnozowane przyczyny bezrobocia ludzi młodych na rynku regionalnym lub lokalnym 	<p>Problem:</p> <ol style="list-style-type: none"> 1. Problemem w aktywizacji osób NEET jest sytuacja, kiedy procesu aktywizacji społeczno-zawodowej podejmuje się podmiot zewnętrzny wobec środowiska lokalnego i wobec samych osób młodych. Rodzi to trudności w rekrutacji, braku zaufania, ciągłego kontaktu itp. 2. Osoby młode, aby uzyskać ofertę kompleksowego wsparcia muszą korzystać z często oddalonych o kilkadziesiąt kilometrów podmiotów, co jest znaczącym utrudnieniem. 3. Barię uczestnictwa osób młodych w aktywizacji jest opieka nad osobą zależną, konieczność dojazdu do innych miejscowości, niska elastyczność harmonogramu działań aktywizacyjnych. 4. Osoba młoda NEET jest często anonimowa podczas udziału w aktywizacji, co nie przekłada się na presję motywacyjną. W ramach wspólnych działań lokalnych byłaby możliwość egzekwowania np. założeń kontraktu socjalnego lub zaoferowanie działań komplementarnych.

	<p>5. Barięą jest równieŹ koniecznořć „zakontraktowania” osoby NEET do projektu na okreřloną liczbę miesięcy, co nie sprzyja elastycznořci na przykład sezonowej.</p> <p>Źródłowe, zdiagnozowane przyczyny bezrobocia ludzi młodych na rynku regionalnym lub lokalnym: opinie przedstawicieli instytucji rynku pracy uzyskane w ramach spotkań asocjacyjnych.</p>
Cel rekomendacji i priorytety	<p>Celem rekomendacji jest zwiększenie efektywnořci procesu aktywizacji osób NEET z wykorzystaniem potencjału zasobów lokalnych.</p> <p>Priorytety:</p> <p>Zwiększenie dořwiadczenia řrodowiska lokalnego do endogennego rozwiązywania problemów społecznych.</p> <p>Maksymalizacja spoŹytkowania potencjału zasobów lokalnych w aktywizacji osób NEET.</p> <p>Wykreowanie zdolnořci społeczności lokalnych do samodzielnego rozwiązywania problemów społecznych.</p>
Działania	<ol style="list-style-type: none"> 1. Opracowanie modelu i przetestowanie LGDS w ramach wsparcia w: PO WER, Oř IV Innowacje społeczne i współpraca ponadnarodowa, Działanie 4.1 Innowacje społeczne – Ministerstwo Rozwoju moŹe ogłosić konkurs przewidujący opracowanie takiego systemowego rozwiązania z równoległym usankcjonowaniem prawnym. 2. Promocja rozwiązania wśród społeczności lokalnych. 3. Zagwarantowanie moŹliwořci finansowania działań w ramach LGDS i Lokalnej strategii rozwiązywania problemów społecznych na wzór LGD. 4. Wprowadzenie pilotaŹowego cyklu wdroŹeniowego LGDS w ramach Regionalnych Programów Operacyjnych 2014-2020.
Ryzyka w realizacji rekomendacji i strategii jej minimalizowania	<p>Ryzyko:</p> <p>Niedostępnosć do opracowanego terminowo modelu, instrumentów, metodyki, zasad itp. LGDS.</p> <p>Strategia zapobiegania:</p> <p>Wprowadzenie konkursu pilotaŹowego LGDS w roku 2017.</p>
Harmonogram realizacji / wdroŹenia	<p>Termin realizacji rekomendacji: XII 2022 r.</p>

<ul style="list-style-type: none"> ✓ Termin realizacji / wdrożenia ✓ Ocena skutków krótko - i długoterminowych publicznych, społecznych, finansowych 	<p>Skutki:</p> <p>Funkcjonujący, trwały system aktywizacji osób młodych NEET w środowiskach lokalnych.</p> <p>Długoterminowym skutkiem będzie zmniejszenie kosztów społecznych integracji społecznej osób młodych NEET.</p>
<p>Adresaci rekomendacji</p>	<p>Ministerstwo Rodziny Pracy i Polityki Społecznej</p> <p>Ministerstwo Rozwoju – IZ PO WER</p>
<p>Wskaźniki</p> <ul style="list-style-type: none"> ✓ Wskaźniki ilościowe (produkty) ✓ Wskaźniki jakościowe (rezultaty) 	<p>Wskaźnik produktu:</p> <p>Liczba opracowanych i przetestowanych modeli LGDS.</p> <p>Wartość bazowa bieżąca wskaźnika: 0</p> <p>Wartość docelowa wskaźnika: 1</p> <p>Wskaźnik rezultatu:</p> <p>Liczba wdrożonych modeli LGDS do działań społeczności lokalnych.</p> <p>Wartość bazowa bieżąca wskaźnika: 0</p> <p>Wartość docelowa wskaźnika: 1</p>

Rekomendacja 4.5.4. Koszty pośrednie projektów skierowanych do osób NEET powiększone o 5% wydatków na rekrutację (współfinansowanych z EFS w latach 2014-2020).

Element rekomendacji	OPIS
Numer rekomendacji	5.4
Zakres rekomendacji (Jeden z czterech określonych w Standardzie rekomendacji i regulaminie konkursu lub zakres dodatkowy)	5. Rekomendacje dodatkowe oraz systemowe, a także w zakresie włączenia w mainstreaming strategiczny.
Nazwa rekomendacji i jej charakterystyka	Koszty pośrednie projektów skierowanych do osób NEET powiększone o 5% wydatków na rekrutację (współfinansowanych z EFS w latach 2014-2020).
Rozwiązania dotyczące poprawy sytuacji młodzieży	<ol style="list-style-type: none"> 1. Powinna nastąpić zmiana w zakresie Wytycznych w zakresie kwalifikowalności wydatków w ramach Europejskiego Funduszu Rozwoju Regionalnego, Europejskiego Funduszu Społecznego oraz Funduszu Spójności na lata 2014-2020 przewidująca wprowadzenie możliwości zwiększenia kosztów pośrednich o 5% w przypadku realizacji projektu skierowanego do osób młodych. Zwiększenie poziomu kosztów pośrednich wynika z specyfiki grupy docelowej, jaką są osoby młode znajdujące się w szczególnie trudnej sytuacji. Specyfika ta generuje znaczące wydatki przeznaczone na rekrutację bezpośrednią oraz działania motywacyjne.
Obszar, którego dotyczy rekomendacja	Województwo lubuskie Wszystkie powiaty i gminy województwa lubuskiego Obszar całego kraju
Uzasadnienie:	<p>Problem:</p> <ol style="list-style-type: none"> 1. Wnioskodawcy realizujący projekty PO WER wskazują na trudności w rekrutacji osób młodych do projektu.

<ul style="list-style-type: none"> ✓ Problem, którego dotyczy rekomendacja ✓ Potrzeby, oczekiwania i możliwości osób młodych ✓ Źródłowe, zdiagnozowane przyczyny bezrobocia ludzi młodych na rynku regionalnym lub lokalnym 	<p>Działania podejmowane dodatkowo dla pozyskania grupy docelowej oraz zwiększone działania promocyjne skutkują znaczącym zwiększeniem wydatków w ramach kosztów pośrednich. Powoduje to brak możliwości zrealizowania projektu przy założonych z góry kosztach pośrednich. Skutkiem jest rezygnacja z realizacji umów lub odstąpienie od umowy realizacji projektu.</p> <ol style="list-style-type: none"> 2. Osoby młode potrzebują specyficznego procesu rekrutacji, często wielomiesięcznego. 3. Często osoby NEET wymagają wstępnego procesu motywowania do wzięcia udziału w projekcie. 4. Obecnie znaczącą trudnością jest dotarcie z ofertą aktywizacyjną do osób młodych w sposób bezpośredni. Wymaga to wielu dodatkowych działań i wydatków. <p>Źródłowe, zdiagnozowane przyczyny bezrobocia ludzi młodych na rynku regionalnym lub lokalnym: opinie przedstawicieli realizatorów projektów PO WER, oraz przedstawicieli instytucji rynku pracy uzyskane w ramach spotkań asocjacyjnych i paneli.</p>
<p>Cel rekomendacji i priorytety</p>	<p>Celem rekomendacji jest zwiększenie potencjału wykonawczego projektów PO WER w ramach Osi I.</p> <p>Priorytety:</p> <p>Umożliwienie efektywnej realizacji projektów w ramach Osi I PO WER w parciu o rzeczywiste koszty adekwatne do specyfiki grupy docelowej.</p> <p>Zwiększenie efektywności rekrutacji projektów w ramach Osi I PO WER.</p> <p>Zwiększenie możliwości dotarcia projektów w ramach Osi I PO WER z ofertą do osób NEET z najtrudniejszych obszarów i subkategorii.</p>
<p>Działania</p>	<ol style="list-style-type: none"> 1. Konsultacje społeczne i dokonanie zmiany wytycznych w realizacji PO WER – w zakresie <i>Wytycznych w zakresie kwalifikowalności wydatków w ramach Europejskiego Funduszu Rozwoju Regionalnego, Europejskiego Funduszu Społecznego oraz Funduszu Spójności na lata 2014-2020</i> przewidujące wprowadzenie możliwości zwiększenia kosztów pośrednich o 5% w przypadku realizacji projektu skierowanego do osób młodych.

Ryzyka w realizacji rekomendacji i strategii jej minimalizowania	Ryzyko: Trudności w wprowadzeniu zmian w systemie wdrażania PO WER. Strategia zapobiegania: Przeprowadzenie niezwłocznych konsultacji społecznych i zmiany w 2017 roku.
Harmonogram realizacji / wdrożenia <ul style="list-style-type: none"> ✓ Termin realizacji / wdrożenia ✓ Ocena skutków krótko- i długoterminowych publicznych, społecznych, finansowych 	Termin realizacji rekomendacji: XII.2020 r. Skutki: Konkursy Osi I PO WER dostosowane do uwarunkowań i specyfiki grupy docelowej osób młodych. Długoterminowym skutkiem będzie zwiększenie konkurencyjności projektów skierowanych do osób młodych NEET.
Adresaci rekomendacji	Ministerstwo Rozwoju – IZ PO WER Ministerstwo Rodziny Pracy i Polityki Społecznej
Wskaźniki <ul style="list-style-type: none"> ✓ Wskaźniki ilościowe (produkty) ✓ Wskaźniki jakościowe (rezultaty) 	Wskaźnik produktu: Liczba konkursów w ramach Osi I PO WER, które wykorzystają rekomendację. Wartość bazowa bieżąca wskaźnika: 0 Wartość docelowa wskaźnika: 1 Wskaźnik rezultatu: Liczba wdrożonych projektów jako efekt wykorzystania rekomendacji w regionie. Wartość bazowa bieżąca wskaźnika: 0 Wartość docelowa wskaźnika: 5

5. Propozycje dodatkowych kierunków działań na rzecz osób młodych na rynku pracy, w tym z grupy NEET w województwie lubuskim.

W trakcie przeprowadzonych spotkań asocjacyjnych, badań empirycznych oraz prac nad rekomendacjami wskazanymi zostało wiele kwestii problemowych, związanych z aktywizacją osób młodych. Znaczna część z nich została uznana za ważne, istotne i jest ujęta w formie rekomendacji. Pozostałe z nich przedstawiamy poniżej, jako postulaty, inspiracja i podstawa do ewentualnych dalszych prac i rozwijania przez Partnerstwo.

Numer	Charakterystyka i opis propozycji dodatkowych kierunków działań na rzecz osób młodych na rynku pracy
5.1.	<p>Możliwość aktywizacji społeczno-zawodowej NEET razem z członkami najbliższego środowiska, na przykład wraz z rodzicami niepracującymi lub nieaktywnymi zawodowo, rodzeństwem, małżonkami itp.</p> <p>Możliwość aktywizacji osoby młodej z grupy NEET wraz z rodzicem, opiekunem co wpłynie na podniesienie efektywności kierowanego wsparcia – poprzez wspólną aktywizację członków rodzin. Działania te pomogą wzmocnić pokonywanie barier społecznych lub psychologicznych i systematycznie ukierunkują uczestników na łamanie stereotypów. Umożliwiłoby to bardziej kompleksowe i trwałe wsparcie osób NEET.</p>
5.2.	<p>Ścisła współpraca instytucji rynku pracy z lokalnymi liderami społecznymi z organizacji pozarządowych oraz OPS dla efektywnej rekrutacji osób NEET.</p> <p>W projektach powinna być możliwość angażowania liderów lokalnych z małych społeczności do procesu rekrutacji osób młodych. Obecnie nie ma takiej możliwości formalnej lub istnieją bariery biurokratyczne.</p>
5.3.	<p>Dostosowanie kryteriów PO WER do specyfiki powiatu. Obecnie kryteria są zbyt wystandardyzowane bez uwzględnienia sytuacji lokalnej. Każdy z powiatów posiada swoją specyfikę i uwarunkowania aktywizacji osób NEET. Promowane powinny być projekty lokalne – koncentrujące się na rozwiązywaniu problemów społecznych konkretnych osób.</p>
5.4.	<p>Ważne jest zaplanowanie i realizacja ciągłego badania panelowego (powtarzane co roku) w zakresie diagnozy osób NEET w województwie. Badanie umożliwiłoby charakterystykę populacji osób NEET pod względem płci, wykształcenia, wieku, niepełnosprawności, luki kompetencji i byłoby formą wstępnej rekrutacji do projektów.</p>

<p>5.5.</p>	<p>Ustawodawca powinien wziąć pod uwagę wprowadzenie preferencyjnych warunków dla osób młodych rozpoczynających działalność gospodarczą. Osoby NEET wymagają odmiennego podejścia jeśli chodzi o rozpoczęcie działalności gospodarczej.</p> <p>Konieczne jest wprowadzenie możliwości, aby osoba NEET po rozpoczęciu działalności gospodarczej miała możliwość płacenia preferencyjnych składek na ubezpieczenie społeczne i zdrowotne przez okres czterech lat, a nie dwóch, jak ma to miejsce obecnie.</p> <p>Działalność gospodarcza – wsparcie pomostowe i aktywizujące umiejętności miękkie w pierwszych 6 miesiącach poprzedzających założenie działalności. W ramach wsparcia pomostowego należałoby umożliwić takie formy jak: pomoc psychologiczna, obsługa księgową, indywidualny mentor, doradca biznesowy oraz możliwość formatywnego kształtowania kompetencji społecznych i interpersonalnych. Po okresie 6 miesięcy uczestnik posiada odpowiednią wiedzę, a także umiejętności do wejścia na rynek.</p> <p>Rekomendacja wymagałaby wprowadzenia prawnego statusu osoby NEET.</p> <p>Konieczna byłaby koncentracja środków dla osób rozpoczynających działalność gospodarczą w LGD i PUP. Są to dwie instytucje, które najlepiej znają specyfikę, atrakcyjność, różnorodność lokalnego rynku pracy i przekroju firm działających w powiecie. Taka systematyka pociągnie za sobą jakość planowanego przedsięwzięcia, gdzie nowo powstałe firmy, będą mogły kontynuować swoją działalność dłużej niż planowane wsparcie. Dodatkowym atutem takiej koncentracji – przekazywania środków finansowych – jest kooperacja już z istniejącym firmami/przedsiębiorstwami, aby nowo powstałe przedsiębiorstwo nie było kolejnym, z kilkudziesięciu już istniejących, o takim samym profilu.</p>
<p>5.6.</p>	<p>Proces aktywizacji osób młodych powinien przewidywać wszelkie możliwe formy i narzędzia oddziaływania, w tym: społecznego, zawodowego, zdrowotnego, edukacyjnego. Praktyka pokazuje, że na przykład instytucje rynku pracy nie mogą stosować zgodnie z ustawą instrumentów o charakterze społecznym.</p>
<p>5.7.</p>	<p>Pozycjonowanie projektów z Osi I PO WER w ujęciu subregionalnym (międzypowiatowym). Należy rozważyć lokowanie projektu partnerskiego w województwie – wprowadzić podział makroregionalny, tak, żeby jeden projekt obowiązywał w jednym makroregionie (3- 4 powiaty) województwa. Ograniczony zostanie proces "wyrwania" uczestników między realizatorami projektu, a sam uczestnik jest "noszony w Lektyce", bo wie, że jest potrzebny osobom realizującym projekt do uzyskania wskaźników. Proponuje się takie podejście jako kryterium premiujące do konkursów.</p>

5.8.	Wprowadzenie dodatkowego świadczenia – bonusu dla osób chcących wejść na rynek pracy poprzez zapewnienie środków finansowych przeznaczonych na opiekę nad osobą zależną w gospodarstwie domowym. Kwota taka mogłaby być wypłacana w formie „bonu” co miesięcznego w trakcie uczestnictwa osoby aktywizującej. Świadczenie takie powinno być wypłacane z góry dla uczestnika, ponieważ w większości przypadków osoby takie nie posiadają środków finansowych przeznaczonych na taką opiekę. Pomoc ta mogłaby przyjąć formę stypendium przeznaczonego na opiekę nad osobą zależną.
5.9.	Dużą grupę osób z grupy NEET są osoby wychowujących samotnie dzieci. W celu aktywizacji takiej osoby pod kątem zawodowym powinno się umożliwić im bezpłatną opiekę nad dzieckiem, dziećmi w trakcie trwania kursu, opieka powinna być całodniowa, a nie tylko przez kilka godzin dziennie. Kursy i aktywizację tych osób należy prowadzić w godzinach urzędowania lokalnych przedszkoli, żłobków, czy szkół na każdym poziomie.
5.10.	Dość często po wstępnej rekrutacji do projektu lub przedsięwzięcia aktywizującego osoba z grupy NEET rezygnuje z pierwszego kroku ze względu na brak środków finansowych, których nie musiałyby posiadać i spożytkować w przypadku nie podjęcia się aktywności. Nie mają dodatkowych oszczędności na dojazd – głównie są to osoby w bardzo trudnej sytuacji finansowej. W celu ich aktywizacji należy wprowadzić bon stażowy, który będzie wypłacany etapami w formie ryczałtu i oświadczenia – bez dodatkowych formalności, mając na uwadze uczestnictwo w działaniach od samego początku.
5.11.	Wzmocnienie prestiżu szkół zawodowych i techników – jako drogi do zatrudnienia. W szkołach, gdzie uzyskuje się zawód należy odwrócić proporcje między praktyką, a teorią. Zwiększyć ilość godzin praktycznych po to, aby uczeń był bardzo dobrze przygotowany do pracy zaraz po uzyskaniu dyplomu szkoły. Aktywizację w/w uczniów szkół należy wzmocnić działaniami informującymi z PUP. Informacja z PUP obejmuje zakres – aktualnych ofert pracy, wymagań pracodawców, możliwości stażowych u lokalnych przedsiębiorców oraz pokazanie, jakie zadania ustawowe są skierowane do Powiatowego Urzędu Pracy na wsparcie i aktywizację. Równocześnie PUP ma najlepszy ogląd specyfiki, uwarunkowań lokalnego czyli powiatowego rynku pracy.
5.12.	W procesie rekrutacji oraz aktywizacji osób młodych NEET należy wykorzystać potencjał szkół, jako lokalnych ośrodków aktywizacji, wiedzy, edukacji. Szkoły są instytucją, w której osoba młoda względnie szybko może nabyć lub rozwinąć, zwłaszcza kompetencje kluczowe, niezbędne na rynku pracy.
5.13.	Wprowadzenie do konkursów Osi I PO WER w ramach Działanie 1.3 Wsparcie osób młodych znajdujących się w szczególnie trudnej sytuacji, Poddziałanie 1.3.1 – jako wyodrębniony konkurs na projekty lokalne. Kryterium premiujące projekty o wartości do 100 000 EUR, natomiast minimalna wartość projektu wynosi 100 000 PLN, realizowane przez podmioty lokalne mające siedzibę lub zarejestrowane w

	danym powiecie, w którym będzie realizowany projekt, w partnerstwie lokalnym, w których wydatki będą rozliczane uproszczoną metodą z zastosowaniem kwot ryczałtowych - zgodnie z podrozdziałem 6.6 i 8.6 Wytycznych w zakresie kwalifikowalności wydatków w ramach Europejskiego Funduszu Rozwoju Regionalnego, Europejskiego Funduszu Społecznego oraz Funduszu Spójności na lata 2014-2020.
5.14.	W projektach lokalnych nacisk powinien być położony na poziom wkładu własnego w projekcie. Rekomenduje się, aby ze względu na specyfikę tych projektów maksymalny poziom wkładu własnego wynosił 3%. Wkład własny powinien być preferowany w formie niepieniężnej, zwłaszcza w formie pracy wolontariuszy.



6. Instytucje wchodzące w skład Partnerstwa oraz uczestniczące w działaniach projektu oraz w procesie opracowywania rekomendacji i konsultacji

1. Wojewódzki Urząd Pracy w Zielonej Górze
2. Lubuska Wojewódzka Komenda Ochotniczych Hufców Pracy w Zielonej Górze
3. Ośrodek Wsparcia Ekonomii Społecznej w Zielone Górze
4. Powiatowy Urząd Pracy w Sulęcinie
5. Powiatowe Centrum Pomocy Rodzinie w Sulęcinie
6. Ośrodek Pomocy Społecznej w Sulęcinie
7. Zespół Szkół Licealnych i Zawodowych im. Unii Europejskiej w Sulęcinie
8. Ochotniczy Hufiec Pracy Młodzieżowe Centrum Kariery w Sulęcinie
9. Powiatowy Urząd Pracy w Gorzowie Wielkopolskim
10. Gorzowskie Centrum Pomocy Rodzinie
11. Centrum Edukacji i Pracy Młodzieży w Gorzowie Wielkopolskim
12. Akademia im. Jakuba z Paradyża w Gorzowie Wielkopolskim
13. Lubuska Organizacja Pracodawców
14. Fundacja na rzecz Akademii Gorzowskiej
15. Zespół Szkół Ponadgimnazjalnych w Gorzowie w Krośnie Odrzańskim
16. Powiatowy Urząd Pracy w Krośnie Odrzańskim
17. Poradnia Psychologiczno-Pedagogiczna w Krośnie Odrzańskim
18. Odrzańska Spółdzielnia Socjalna w Krośnie Odrzańskim
19. Hufiec Pracy w Krośnie Odrzańskim
20. Starostwo Powiatowe w Międzyrzeczu
21. Powiatowy Urząd Pracy w Międzyrzeczu
22. Powiatowe Centrum Pomocy Rodzinie w Międzyrzeczu

23. Centrum Kształcenia Zawodowego i Ustawicznego w Międzyrzeczu
24. Starostwo Powiatowe w Nowej Soli
25. Powiatowy Urząd Pracy w Nowej Soli
26. Miejski Ośrodek Pomocy Społecznej w Nowej Soli
27. Centrum Kształcenia Zawodowego i Ustawicznego „Elektryk” w Nowej Soli
28. Powiatowy Urząd Pracy w Słubicach
29. Zespół Szkół Licealnych im. Z. Herberta w Słubicach
30. Zespół Szkół Ekonomiczno-Rolniczych w Słubicach
31. Fundacja na rzecz Collegium Polonicum w Słubicach
32. Powiatowy Urząd Pracy w Strzelcach Krajeńskich
33. Powiatowe Centrum Pomocy Rodzinie w Strzelcach Krajeńskich
34. Miejsko-Gminny Ośrodek Pomocy Społecznej w Strzelcach Krajeńskich
35. Ośrodek Pomocy Społecznej w Drezdenku
36. Ośrodek Szkolenia i Wychowania OHP w Strzelcach Krajeńskich
37. Zespół Szkół Centrum Kształcenia Ustawicznego w Strzelcach Krajeńskich
38. Specjalny Ośrodek Szkolno-Wychowawczy w Strzelcach Krajeńskich
39. Starostwo Powiatowe w Świebodzinie
40. Powiatowy Urząd Pracy w Świebodzinie
41. Ośrodek Pomocy Społecznej w Świebodzinie
42. Młodzieżowe Centrum Kariery w Świebodzinie
43. Specjalny Ośrodek Szkolno-Wychowawczy w Świebodzinie
44. Zespół Szkół Technicznych w Zbąszynku
45. Powiatowy Urząd Pracy we Wschowie
46. Ośrodek Pomocy Społecznej we Wschowie

47. Poradnia Psychologiczno-Pedagogiczna we Wschowie
48. I Zespół Szkół im. Stanisława Staszica we Wschowie
49. Specjalny Ośrodek Szkolno-Wychowawczy we Wschowie
50. Starostwo Powiatowe w Zielonej Górze
51. Powiatowy Urząd Pracy w Zielonej Górze
52. Miejski Ośrodek Pomocy Społecznej w Zielonej Górze
53. Zakład Doskonalenia Zawodowego w Zielonej Górze
54. Powiatowy Urząd Pracy w Żaganiu
55. Młodzieżowe Centrum Kariery w Żarach
56. Zespół Szkół Technicznych i Licealnych w Żaganiu
57. Młodzieżowe Centrum Kariery w Żarach
58. Powiatowy Urząd Pracy w Żarach
59. Łużycka Wyższa Szkoła Humanistyczna w Żarach



7. Porozumienie w sprawie powołania Lubuskiego Partnerstwa Wspierania Osób Młodych na Rynku Pracy

POROZUMIENIE WIELOSTRONNE

zawarte w dniu 20 października 2016 r. w Zielonej Górze

pomiędzy

Partnerem Wiodącym

Stowarzyszeniem Młodych Lubuszan

reprezentowanym przez Adama Piotrowskiego - Prezesa Zarządu

a

Partnerami Kluczowymi

1. Międzynarodowym Centrum Partnerstwa – Partners Network z Krakowa

reprezentowanym przez Małgorzatę Brzózka – Wiceprezesa Zarządu;

2. Stowarzyszeniem Wspólnota Bona Fide z Poznania

reprezentowanym przez Karola Lehmana – Prezesa Zarządu;

a

Partnerem Wspierającym

1. Wojewódzkim Urzędem Pracy w Zielonej Górze

reprezentowanym przez Waldemara Stępaka – Dyrektora Wojewódzkiego Urzędu Pracy w Zielonej Górze;

w ramach realizacji projektu pn. „Rekomendacje i partnerstwo dla zwiększenia zakresu i trafności aktywizacji zawodowej osób młodych w województwie lubuskim znajdujących się w najtrudniejszej sytuacji na rynku pracy” współfinansowanego ze środków Europejskiego Funduszu Społecznego realizowanego w ramach Programu Operacyjnego Wiedza, Edukacja, Rozwój 2014-2020, Oś priorytetowa II. Efektywne polityki publiczne dla rynku pracy,

gospodarki i edukacji, Działanie: 2.4 Modernizacja publicznych i niepublicznych służb zatrudnienia oraz lepsze dostosowanie ich do potrzeb rynku pracy”

W związku z listami intencyjnymi zawarte zostaje porozumienie w sprawie współdziałania w ramach „**Lubuskiego Partnerstwa Wspierania Osób Młodych na Rynku Pracy**” powoływanego w ramach projektu pn. „Rekomendacje i partnerstwo dla zwiększenia zakresu i trafności aktywizacji zawodowej osób młodych w województwie lubuskim znajdujących się w najtrudniejszej sytuacji na rynku pracy”.

§1

1. Strony porozumienia deklarują udział w projekcie pn. „Rekomendacje i partnerstwo dla zwiększenia zakresu i trafności aktywizacji zawodowej osób młodych w województwie lubuskim znajdujących się w najtrudniejszej sytuacji na rynku pracy” w zakresie powołania **Lubuskiego Partnerstwa Wspierania Osób Młodych na Rynku Pracy** w celu zwiększenia zakresu i trafności oferty aktywizacyjnej wobec osób młodych znajdujących się w najtrudniejszej sytuacji na rynku pracy w województwie wielkopolskim na podstawie powołanego partnerstwa oraz wypracowanego zestawu rekomendacji wykorzystanych przez instytucje rynku pracy.
2. Strony porozumienia deklarują współpracę w ramach **Lubuskiego Partnerstwa Wspierania Osób Młodych na Rynku Pracy** z Partnerami, którzy podpiszą porozumienie z Partnerem Wiodącym w sprawie współdziałania w ramach w/w partnerstwa.
3. Partner Wiodący prowadzi i udostępnia Partnerom aktualną listę Partnerów uczestniczących w **Lubuskim Partnerstwie Wspierania Osób Młodych na Rynku Pracy**.
4. W ramach współdziałania Partnerzy Porozumienia deklarują w szczególności:
 - 1) udział w empowermentcie w procesie badań, analiz, opracowywania rekomendacji
 - 2) aktywności w zawiązaniu partnerstwa na rzecz wypracowania rekomendacji
 - 3) udział przedstawicieli w wybranych obszarach związanych z diagnozą i analizą potrzeb i potencjałów osób młodych NEET, znajdujących się w najtrudniejszej sytuacji na rynku pracy, uwzględniająca specyfikę danego regionu oraz potrzeby i możliwości lokalnych pracodawców

- 4) udział w konsultacjach i recenzjach wypracowanych rekomendacji
- 5) udział w partnerstwie po zakończeniu projektu dla zapewnienia trwałości
- 6) udział w rozwoju kapitału społecznego instytucji działających na rzecz aktywizacji zawodowej i społecznej osób NEET
- 7) działania na rzecz zwiększenia efektywności, zakresu i trafności oferty aktywizacyjnej wobec NEET w województwie lubuskim
- 8) wymianę wzajemnej wiedzy i doświadczeń poprzez udział we wspólnych spotkaniach, konferencjach, dniach otwartych, zamieszczanie artykułów w publikatorach partnerów uczestniczących w Porozumieniu,
- 9) udział w realizacji wspólnych inicjatyw i projektów na rzecz społeczności lokalnych i regionalnych na rzecz aktywizacji zawodowej i społecznej osób NEET
- 10) wzajemne kreowanie i promowanie pozytywnego wizerunku Partnerów,

§2

Realizacja przedsięwzięć w ramach **Lubuskiego Partnerstwa Wspierania Osób Młodych**

na Rynku Pracy może być prowadzona indywidualnie albo w ramach zespołów Partnerów.

§3

1. Współdziałanie o którym mowa w § 1 i § 2 koordynuje powołana Rada Partnerów skupiająca po jednym przedstawicielu z każdego podmiotu będącego Partnerem Kluczowym oraz przedstawiciela Partnera Wiodącego. Członkowie Rady Partnerów mogą wyznaczyć koordynatorów będących osobami kontaktowymi do bieżącej współpracy z Partnerem Wiodącym. Spotkania Rady Partnerów będą odbywać się w miarę potrzeby nie rzadziej niż jeden raz w roku.
2. Partnerzy ustalają, że Przewodniczący Rady Partnerów będzie wybrany podczas pierwszego posiedzenia.
3. Partnerzy ustalają, że działania związane z wypracowaniem rekomendacji zwiększających zakres i trafności oferty aktywizacyjnej wobec osób młodych znajdujących się w najtrudniejszej sytuacji na rynku pracy w województwie lubuskim zostaną objęte następującymi patronatami:
 - 1) *Patronat instytucjonalno-merytoryczny*: Wojewódzki Urząd Pracy w Zielonej Górze;
 - 2) *Patronat naukowo-metodologiczny*: Uniwersytet Zielonogórski.

4. W celu wypracowania rekomendacji zwiększających zakres i trafności oferty aktywizacyjnej wobec osób młodych znajdujących się w najtrudniejszej sytuacji na rynku pracy w województwie lubuskim, wykorzystanych przez instytucje rynku pracy zostaną powołane następujące organy Lubuskiego Partnerstwa Wspierania Osób Młodych na Rynku Pracy:
 - 1) Kapituła Rekomendacji dla Rynku Pracy – pełniąca funkcję organu nadzorczego nad pracą Zespołu Eksperskiego ds. Rekomendacji, w której skład wejdą przedstawiciele patronatu;
 - 2) Zespół Eksperski ds. Rekomendacji – pełni główną rolę i funkcję merytoryczną przy opracowaniu rekomendacji jako organ opiniodawczy i doradczy, będzie składał się z przedstawicieli Kapituły Rekomendacji dla Rynku Pracy oraz ekspertów wybranych przez Partnera Wiodącego, do opracowania analiz, raportów, rekomendacji.
5. Prowadzenie obsługi posiedzeń Rady Partnerów należy do Partnera Wiodącego.
6. Partnerzy Porozumienia deklarują udostępnianie w miarę własnych możliwości dla potrzeb realizacji wspólnych zadań posiadanego potencjału, w tym infrastruktury, zasobów ludzkich, itp.

§4

Współdziałanie w ramach **Lubuskiego Partnerstwa Wspierania Osób Młodych na Rynku Pracy** ma charakter otwarty i mogą do niego przystępować kolejne podmioty zainteresowane powyższą współpracą. Przyjęcie nowego Partnera uwarunkowane jest podpisaniem porozumienia z Partnerem Wiodącym.

§5

1. Podpisanie Porozumienia nie skutkuje powstaniem jakichkolwiek zobowiązań prawnych i finansowych dla Stron Porozumienia.
2. Związek pomiędzy Partnerami niniejszego Porozumienia nie rozciąga się na inne działania Partnerów. Żadne z ustaleń niniejszego Porozumienia nie ogranicza prawa któregokolwiek z Partnerów w zakresie angażowania się w inną działalność.

§6

Porozumienie może być wypowiedziane przez każdą ze Stron Porozumienia w każdym czasie bez podania przyczyny, co skutkuje jego rozwiązaniem.

§7

Porozumienie wchodzi w życie z dniem podpisania przez wszystkie strony Porozumienia.

§8

Porozumienie zostało sporządzone w egzemplarzach, po jednym dla każdej ze Stron.

Partner Wiodący

Partnerzy Kluczowi

Partnerzy Wspierający